

# Contact

LE MAGAZINE DES SOCIÉTAIRES

Centre Est Europe  
NOVEMBRE 2025  
N° 160



## Dividende sociétal Le pari solidaire du Crédit Mutuel

Crédit  Mutuel

**PERMIS DE  
BIEN VIEILLIR / P.7**

**« CHERS » ANIMAUX  
DE COMPAGNIE / P.10**

**DES SOLUTIONS POUR  
ROULER AUTREMENT / P.13**



Chers sociétaires,

Le Crédit Mutuel est une entreprise différente. Différente par son modèle, fière de ses valeurs, et forte de ses engagements. Notre différence fait notre force et nos succès.

Notre modèle est mutualiste et coopératif. Chez nous, l'engagement a du sens. Il s'inscrit sur le temps long, il incite nos élus et nos salariés à se dépasser pour être utile à nos sociétaires et clients, à nos entreprises, à nos territoires et à la société.

C'est également un modèle performant. Parce qu'à l'image des grands acteurs industriels, nous investissons massivement dans nos équipes et dans notre technologie avec des filiales d'excellence dans tous nos métiers pour rester souverain sur notre avenir.

Enfin, c'est un modèle d'engagement, un mutualisme

de la preuve. Entreprise à mission depuis 2020, nous avons toujours tenu nos engagements. Parce que cette démarche est une exigence sans cesse renouvelée, nous avons adopté avec vos élus de nouveaux engagements pour la période 2025-2027. Parmi eux figure le Dividende sociétal, 15% de notre résultat net affecté chaque année pour un monde plus juste et plus durable ; et déjà plus d'un milliard d'euros en deux ans pour financer des actions solidaires et environnementales.

Cette initiative sans pareille pour une entreprise de notre taille démontre que nous pouvons tout accomplir ensemble. Elle fait l'objet de ce nouveau numéro de Contact, dont je vous souhaite une excellente lecture.

Avec toute mon attention,

**Daniel Baal**

Président du Crédit Mutuel  
daniel\_baal@creditmutuel.fr



## ERRATUM

Toutes nos excuses à l'athlète Amandine Brossier pour la coquille qui s'est glissée dans le précédent numéro de la revue Contact (mai 2025). Son record personnel en 400 mètres est de 50 secondes 43.

## LE MAGAZINE DES SOCIÉTAIRES

ÉDITÉ PAR LA FÉDÉRATION DU CRÉDIT MUTUEL CENTRE EST EUROPE - 4 RUE FRÉDÉRIC-GUILLAUME RAIFFEISEN - 67000 STRASBOURG - Tirage de ce numéro : 478 500 exemplaires - ISSN 0336-9463

Directeur de la publication : Laurent Métral - Dépôt légal : 2<sup>ème</sup> semestre 2025 - Rédactrice en chef : Carole Boulet - Coordination : Linda Bouteiller, Émilie Arnoux - Rédaction : Corinne Maix, Eric Pilarczyk, Barbara Romero - Réalisation : Citeasen - Impression : SOFEDIS (03 88 14 89 00) - Crédits Photos : Gettyimages, Adobestock. Document commercial à caractère non contractuel. Les propos tenus au sein de l'ensemble des articles de ce magazine n'engagent que leurs auteurs.

**CAISSE FÉDÉRALE DE CRÉDIT MUTUEL ET CAISSES AFFILIÉES**, société coopérative à forme de société anonyme au capital de 5 458 531 008 euros, 4 rue Frédéric-Guillaume Raiffeisen, 67913 Strasbourg Cedex 9, RCS Strasbourg B 588 505 354 - N° ORIAS : 07 003 758. Banques régies par les articles L511-I et suivants du code monétaire et financier. Pour les opérations effectuées en qualité d'intermédiaires en opérations d'assurances (immatriculations consultables sous [www.orias.fr](http://www.orias.fr)), contrats d'assurance de ACM VIE SA et ACM IARD SA, ACM VIE SAM, entreprises régies par le Code des assurances.

**Crédit Mutuel Leasing**, établissement de crédit spécialisé - Société anonyme au capital de 35 353 530 euros dont le siège social est Tour D2, 17 bis Place des Reflets, 92988 Paris La Défense Cedex 642 017 834 RCS Nanterre - TVA intracommunautaire FR77642017834, Inscrit à l'ORIAS sous le numéro 09 046 570 ([www.orias.fr](http://www.orias.fr)).  
Crédit Mutuel Leasing est une entité de Crédit Mutuel Alliance Fédérale.

 **PEFC/10-31-1668 / PEFC Recyclé** / Ce produit est issu de sources recyclées / [www.pefc-france.org](http://www.pefc-france.org)

Imprimé sur papier 100% recyclé





## Dividende sociétal, le pari solidaire du Crédit Mutuel

*Banque sans actionnaires, le Crédit Mutuel a fait le choix inédit de partager une partie de ses bénéfices. Chaque année, 15% de son résultat net est alloué à des projets à impact social et environnemental. Cette initiative a un nom : le Dividende sociétal.*

**L**ancé en 2023 par Crédit Mutuel Alliance Fédérale<sup>(1)</sup>, le Dividende sociétal a déjà permis d'injecter plus de 1 milliard d'euros dans des projets qui peuvent aider à changer le monde, profiter à tous, et d'abord aux plus fragiles. Une belle façon de réinventer le mutualisme au 21<sup>e</sup> siècle pour contribuer à résoudre des problèmes de société actuels et

futurs. La crise climatique et le creusement des inégalités ont besoin d'actions coordonnées et de moyens conséquents pour faire bouger les choses. Si 200 grandes entreprises prenaient le même engagement, il serait possible de financer la quasi-totalité des investissements nécessaires à la transformation écologique de notre économie<sup>(2)</sup>.

## Investir pour le changement

« Le mutualisme doit servir ses sociétaires, mais aussi s'adresser à toute la société actuelle et aux générations futures. Il doit transmettre un bien commun ». Tel est le point de départ de la réflexion<sup>(3)</sup> de Daniel Baal, Président de Crédit Mutuel Alliance Fédérale<sup>(1)</sup> et de son prédécesseur, Nicolas Théry, quand ils engagent la banque dans la qualité d'entreprise à mission et créent le Dividende sociétal. Cette décision n'a rien d'anecdotique au regard du montant du Dividende sociétal investi chaque année pour financer la transformation environnementale et solidaire **via 3 leviers complémentaires.**

Le Dividende sociétal, c'est



**439**

millions d'euros en 2023

**574**

millions d'euros en 2024

**619**

millions d'euros estimés en 2025



## Notre objectif : des résultats concrets en finançant des projets innovants et solidaires

### 1 Vers un monde plus durable

Le Crédit Mutuel, via sa société de gestion Crédit Mutuel Impact, investit une part de son Dividende sociétal dans des projets qui ont vocation à changer la façon de produire, de se nourrir, de se loger, de protéger l'environnement... Quand le Crédit Mutuel acquiert 6 600 hectares de forêts en Alsace, en Indre-et-Loire et dans le Cher, il n'a pas d'objectif de rendement financier à court terme, mais il agit concrètement pour préserver la biodiversité et stocker

le carbone. Il investit également dans des projets durables, tels qu'une entreprise qui produit une énergie électrique renouvelable à partir d'eau salée, une autre qui fossilise les déchets non recyclables pour les utiliser en matériaux de construction, un transporteur maritime 100% à voile, des biostimulants pour l'agriculture, un créateur de logements en coliving<sup>(4)</sup>, abordables et à haute performance énergétique... Depuis 2023, plus de 770 millions d'euros ont déjà été engagés dans le cadre du Fonds Révolution Environnementale et Solidaire.

(1) Crédit Mutuel Alliance Fédérale regroupe les Caisses de Crédit Mutuel des fédérations Centre Est Europe (Strasbourg), Sud-Est (Lyon), Île-de-France (Paris), Savoie-Mont Blanc (Annecy), Midi-Atlantique (Toulouse), Loire-Atlantique et Centre Ouest (Nantes), Centre (Orléans), Normandie (Caen), Dauphiné-Vivarais (Valence), Méditerranéen (Marseille), Anjou (Angers), Massif Central (Clermont-Ferrand), Antilles-Guyane (Fort-de-France) et Nord Europe (Lille). Plus d'informations sur [creditmutuelalliancefederale.fr](https://creditmutuelalliancefederale.fr)

(2) Estimation effectuée sur la base des montants évoqués au sein du Rapport Pisani-Ferry & Mahfouz (2023). (3) « Pour une société plus mutuelle » de Daniel Baal et Nicolas Théry, publié aux Editions de l'Aube en 2025. (4) « Co-living » pour « vivre ensemble ». Les habitants partagent des espaces communs tout en ayant un appartement privatif meublé et équipé. (5) Offre soumise à conditions cumulatives, réservée à l'achat de la résidence principale, aux clients ayant domicilié leurs revenus principaux depuis au moins 7 ans au Crédit Mutuel, âgés de moins de 62 ans, dans la limite d'un capital assuré de 500 000 euros par emprunteur, pour toute première souscription aux ACM d'un contrat d'assurance emprunteur pour leur résidence principale, ou pour tout client déjà titulaire d'une assurance emprunteur ACM pour leur résidence principale. En complément des dispositions légales allant jusqu'à 200 000 euros. Conditions détaillées en Caisses de Crédit Mutuel proposant ces services.

## 2 Pour un monde plus juste

Une autre partie du Dividende sociétal est dédiée au déploiement de produits et services de banque et d'assurance à tarification inclusive et solidaire. Le Crédit Mutuel propose aujourd'hui une gamme de financements à taux zéro, dont les intérêts sont pris en charge par le Dividende sociétal<sup>(6)</sup>. Une belle façon d'accompagner les familles vers les mobilités douces, les étudiants aux faibles ressources, les seniors en perte d'autonomie ou les personnes en situation de handicap qui doivent adapter leur véhicule ou leur logement, ou bien encore ceux qui souhaitent mener des travaux de rénovation énergétique... Grâce à ces mesures<sup>(7)</sup>, il permet au plus grand nombre, sans discrimination, de réaliser des projets d'avenir, d'accéder à une meilleure qualité de vie ou de prendre part à la transition énergétique...

Un crédit vous engage et doit être remboursé, vérifiez vos capacités de remboursement avant de vous engager.



En 2021, avant même la création du Dividende sociétal, le Crédit Mutuel était déjà le premier à supprimer le questionnaire de santé de l'assurance emprunteur<sup>(8)</sup> proposée à ses clients fidèles, pour que l'accès au logement ne soit plus une question de santé. Depuis sa mise en œuvre, plus de 200 000 clients particuliers ont déjà bénéficié de ce dispositif, qui sera bientôt étendu à nos clients professionnels et agriculteurs.



## 3 La solidarité peut changer la société

Enfin, le Dividende sociétal permet de financer des actions de mécénat auprès du monde associatif pour servir de grandes causes sur la durée : de l'association locale à l'ONG nationale<sup>(9)</sup> qui agissent en faveur de la solidarité ou de la réduction des inégalités. La Fondation Crédit Mutuel Alliance Fédérale est ainsi devenue la plus philanthropique pour ses actions réalisées en France<sup>(9)</sup> en soutenant les Restos du Cœur, la Croix-Rouge française, le Secours populaire ou des associations comme Stop Exclusion Énergétique, les Apprentis d'Auteuil, l'Institut Pasteur... Pour Daniel Baal, Président de Crédit Mutuel Alliance Fédérale et son prédécesseur<sup>(10)</sup> : « L'entreprise apporte une contribution nécessaire à la solidité d'un tissu social dégradé par l'accroissement des inégalités. Sans se substituer aux pouvoirs publics, elle fait sa part. » La mise en œuvre du Dividende sociétal a profondément transformé le Crédit Mutuel, que ce soit dans ses objectifs, dans ses produits de banque et d'assurance ou dans l'engagement de ses équipes. Il fidélise ou convainc des nouveaux clients, qui cherchent une banque différente. Une banque qui accompagne la nécessaire transformation sociale et environnementale, pour un monde plus juste et plus durable.

## Le Dividende sociétal, un modèle vertueux expliqué avec un exemple concret

**Le secteur du bâtiment représente environ 16% des émissions de gaz à effet de serre en France<sup>(10)</sup>. On peut améliorer les choses grâce au Dividende sociétal.**

**En achetant et rénovant** de grands ensembles immobiliers avec des groupes de travaux publics pour créer des logements à haute performance énergétique<sup>(11)</sup>.

**En aidant les particuliers** à engager une rénovation énergétique de leurs logements grâce à une avance sans intérêt des aides d'État.

**En soutenant des associations**, via la Fondation Crédit Mutuel Alliance Fédérale, comme Habitat et Humanisme ou ADT Quart Monde qui proposent aux personnes vulnérables des logements rénovés.

Autant de mesures à impact positif appelées à se développer dans bien d'autres domaines : transports, agriculture, alimentation...

(6) Les intérêts sont pris en charge par la banque. (7) Crédit Vélo, Prêt Étudiant, Crédit Adaptation Logement et Crédit Véhicule Adapté, Préfinancement Aides Rénovation. OFFRES DE CRÉDITS SOUMISES À CONDITIONS, réservées aux particuliers. Après étude et sous réserve d'acceptation de votre dossier par la Caisse de Crédit Mutuel. Délai légal de rétractation de 14 jours à compter de la signature du contrat et après expiration du délai légal de mise à disposition des fonds. Voir conditions détaillées en Caisse de Crédit Mutuel proposant ces offres et sur [www.creditmutuel.fr](http://www.creditmutuel.fr) (8) ONG pour Organisation non Gouvernementale. (9) EXCLUSIF - Quelles sont les entreprises mécènes les plus généreuses en France ? | Carenews INFO (novembre 2024). (10) Bâtiments tertiaires et résidentiels, construction et usages. D'après le Panorama français des GES (chiffres 2023) - Datalab. (11) En 2024, Crédit Mutuel Alliance Fédérale a défini une politique d'intervention en faveur du logement. Il a soutenu à ce titre Colonies, créateur et opérateur de logements dédiés au coliving, abordables et à haute performance énergétique.



## Un programme en faveur de l'enfance défavorisée, financé par le Dividende sociétal

**L'**inclusion sociale et la lutte contre les inégalités, qui se transmettent souvent d'une génération à l'autre, imposent d'agir d'abord pour les enfants défavorisés. Pour lancer son Programme National, la Fondation Crédit Mutuel Alliance Fédérale mobilise 7 acteurs majeurs de la solidarité (ci-contre) et 17 millions d'euros issus du Dividende sociétal. En France, près de 3 millions d'enfants vivent sous le seuil de pauvreté<sup>(1)</sup>. Chaque soir, 2 000 enfants dorment dans la rue, dont un quart ont moins de trois ans<sup>(2)</sup>. Quelle société développée peut se résigner à ça ? Face à ce constat alarmant, la Fondation Crédit Mutuel Alliance Fédérale a décidé d'agir selon 3 priorités :

### → L'hébergement d'urgence des enfants et de leurs familles

Il faut trouver des solutions pour loger les enfants vivant dans la rue ou dans des logements précaires. La Fondation s'engage notamment à soutenir des associations d'hébergement et à financer des accueils de jour et des maisons des familles.

### → L'accès aux soins et aux besoins fondamentaux

Hygiène, santé, alimentation, éducation, loisirs... le champ d'action est vaste pour améliorer les conditions de vie des enfants défavorisés. Proposer une aide alimentaire adaptée à la petite enfance, améliorer la prise en charge de la santé des enfants confiés à l'Aide Sociale à l'Enfance (ASE) ou des mineurs non accompagnés, soutenir l'éducation des enfants en habitat précaire... sont des pistes concrètes.

### → L'accès aux droits

Comment éviter qu'un enfant se retrouve dans la rue à la suite des difficultés rencontrées par les adultes ? Grâce à des aides financières permettant aux familles de garder leur logement, et au soutien d'associations qui luttent contre les expulsions et accompagnent les plus fragiles.

**“ Donner à chaque enfant la chance qu'il mérite ”**

### La force d'une démarche collective

Secours Catholique-Caritas France, Restos du Cœur, Secours populaire français, La Cimade, Médecins du Monde, l'Association IM'PACTES et Action Éducation : 7 grandes associations ont rejoint ce programme du Crédit Mutuel qui devrait progressivement rassembler d'autres associations plus locales.

Pour **Thierry Robert**, directeur général du Secours populaire

**“ Aide alimentaire et vestimentaire, fournitures scolaires, aides à la pratique d'un sport, sorties culturelles... Le soutien de la Fondation Crédit Mutuel Alliance Fédérale nous permet d'agir pour protéger les droits fondamentaux des enfants, leur offrir un cadre de vie digne, et surtout, leur redonner de l'espoir. ”**

Pour **Patrice Douret**, président des Restos du Cœur

**“ Les Restos accueillent 1 enfant pauvre sur 4 en France. Ce sont des vies condamnées d'avance à la pauvreté si nous n'agissons pas vite, ensemble et dès les trois premières années de leur vie. C'est une ambition à long terme, un investissement sur les futures générations, un enjeu sociétal commun. ”**

(1) Chiffres 2023 de INSEE 2 907 000 enfants. (2) Baromètre « Enfants à la rue » d'août 2025 de l'Unicef et la Fédération des Acteurs de la Solidarité.

# Permis de bien vieillir

*L'enjeu est de taille avec le vieillissement des baby-boomers. Du soin, à l'habitat en passant par la mobilité, le bien-vieillir est au centre de toutes les attentions.*



**E**n 2030, selon l'INSEE, un Français sur trois aura plus de 60 ans et pour la première fois de notre histoire, prévient l'Organisation Mondiale de la Santé (OMS), les plus de 65 ans seront plus nombreux que les moins de 15 ans. Face à cette tendance démographique, synonyme de défis sociaux, économiques et sanitaires, c'est tout un écosystème qui émerge en faveur du bien-vieillir. Les actions et les programmes se multiplient autour de l'aménagement du domicile, de nouvelles

formes d'habitat ou encore des loisirs sur mesure. Car les seniors issus de la dernière génération de baby-boomers - nés dans les années 1960 - ne veulent plus seulement vivre le plus longtemps possible en bonne santé. Ils souhaitent aussi conserver une vie sociale active. Vieillir chez soi, préserver son autonomie sont les priorités exprimées.

## Technologies et bonnes idées

Ces attentes, le Crédit Mutuel les a intégrées. La banque mutualiste agit sur différents

leviers pour financer et accompagner l'autonomie des seniors. Parmi les dispositifs phares figurent **deux nouveaux prêts à 0 %** proposés dans le cadre du Dividende sociétal (à découvrir dans le dossier dédié en page 3).

Objectif : permettre aux plus de 70 ans d'aménager leur domicile ou leur véhicule afin de conserver leur autonomie. Avec le **Crédit Adaptation Logement<sup>(1)</sup>**, les seniors peuvent, par exemple, installer un monte-escalier électrique, réagencer leur salle de bains, électrifier des volets. Le **Crédit Véhicule Adapté<sup>(2)</sup>** permet, quant à lui, de pallier une mobilité réduite grâce à différents équipements comme un siège pivotant ou une rampe d'accès. Des solutions concrètes pour atténuer l'impact du vieillissement de la population. En France, comme dans tous les pays, c'est un tournant qui s'amorce, entre technologies, innovations et bonnes idées autour d'un même objectif : l'indépendance, le bien-être social et la qualité de vie des personnes âgées.

**92 %**

des Français souhaitent vieillir chez eux.

Source : IFOP 2023

Un crédit vous engage et doit être remboursé, vérifiez vos capacités de remboursement avant de vous engager.

Exemple : pour un prêt personnel amortissable d'un montant de 13 000,00 € et d'une durée de 5 ans, vous remboursez 59 mensualités de 216,67 € et une dernière de 216,47 €. Taux annuel effectif global (TAEG) fixe de 0% (taux débiteur fixe : 0%). Montant total dû par l'emprunteur : 13 000,00 €.

Pas de frais de dossier. Le montant des mensualités indiqué ci-dessus ne comprend pas l'assurance facultative proposée habituellement : assurance Décès, Perte Totale et Irréversible d'Autonomie. Assurance calculée sur le capital restant dû, avec un montant de 1<sup>ère</sup> cotisation mensuelle de 11,81 €, un montant total sur la durée du crédit de 363,34 € et un taux annuel effectif de l'assurance (TAEA) de 1,10%. Conditions au 01/11/2025. Les intérêts sont pris en charge par la Banque.

(1) OFFRE DE CRÉDIT SOUMISE À CONDITIONS, jusqu'à 30 000 euros, pour les travaux d'aménagement des logements des personnes en situation de handicap ou des personnes âgées de plus de 70 ans, et selon conditions de revenu. Après étude et sous réserve d'acceptation du dossier par la Caisse de Crédit Mutuel. Après expiration du délai légal de rétractation de 14 jours à compter de la signature du contrat et du délai légal de mise à disposition des fonds. Voir conditions détaillées en Caisse de Crédit Mutuel proposant ce crédit et sur [www.creditmutuel.fr](http://www.creditmutuel.fr). (2) OFFRE DE CRÉDIT SOUMISE À CONDITIONS, jusqu'à 30 000 euros, visant à adapter le véhicule appartenant à des personnes en situation de handicap. Après étude et sous réserve d'acceptation du dossier par la Caisse de Crédit Mutuel. Après expiration du délai légal de rétractation de 14 jours à compter de la signature du contrat et du délai légal de mise à disposition des fonds. Voir conditions détaillées en Caisse de Crédit Mutuel proposant ce crédit et sur [www.creditmutuel.fr](http://www.creditmutuel.fr).

## Et si votre épargne avait du cœur ?

De plus en plus d'épargnants souhaitent donner du sens à leur épargne et optent pour des placements solidaires, envers les autres et la planète.



© Visuel généré par IA

**A**vec leur Livret d'Épargne pour les Autres (LEA), les épargnants du Crédit Mutuel ont versé 4,7 millions d'euros aux associations en 2024<sup>(1)</sup>. C'est le premier livret d'épargne solidaire de France. Grâce au Dividende sociétal (à découvrir dans le dossier dédié en page 3), son taux est boosté à 2,20% brut<sup>(2)</sup> pour les 20 000 premiers euros épargnés. Chaque année, les

détenteurs d'un LEA peuvent reverser tout ou partie de leurs intérêts à une et jusqu'à 4 associations partenaires. Ils ont le choix parmi 23 associations œuvrant pour différentes causes : environnement, santé, social, caritatif... Le Crédit Mutuel s'occupe de tout et les sommes versées ouvrent droit à une réduction d'impôt de 66 % ou 75 % selon la nature des associations bénéficiaires<sup>(3)</sup>.

### Témoignage

En 2024, l'Institut Paoli-Calmette, Centre de Lutte Contre le Cancer de Marseille, a bénéficié de 102 000 euros de dons, grâce au LEA du Crédit Mutuel.



**Carole Pascal**, responsable des dons et legs de l'Institut, explique la nécessité de cet élan de générosité.

👉 Toutes les familles sont touchées par le cancer, car les cas sont de plus en plus nombreux. Mais on guérit aussi de plus en plus souvent de cette maladie ou on vit avec, de longues années encore, grâce à une prise en charge qui s'améliore sans cesse, dans les 18 centres de cancérologie français. La générosité est primordiale, car les dons sont intégralement investis dans l'innovation médicale, avec l'achat de matériels de pointe et le lancement de nouveaux programmes de recherche. Nos instituts mettent leur expertise au service du bien commun, sans dépassement d'honoraires, sans aucun lien d'argent entre les patients et les médecins salariés, pour une égalité de soins pour tous. L'an passé, les clients du Crédit Mutuel détenteurs d'un LEA ont été plus nombreux à choisir de verser leurs intérêts d'épargne à notre Institut. Le montant des intérêts versés a été multiplié par 5 par rapport à l'année précédente. Nous les remercions du fond du cœur de plébisciter la cause de la santé. C'est comme si les donateurs prenaient conscience qu'ils investissent pour leur propre santé. 🍀

### Pour une épargne solidaire

Pensez aussi au Livret de Développement Durable et Solidaire (LDDS), rémunéré 1,70% net<sup>(4)</sup> jusqu'à 12 000 euros. Il finance des projets environnementaux et des acteurs de l'économie sociale et solidaire. Pour ceux qui cherchent des rendements supérieurs en acceptant une part de risque, le Crédit Mutuel propose aussi une gamme de produits financiers responsables labellisés Finansol<sup>(5)</sup> ou ISR<sup>(6)</sup>. Parlez-en à votre conseiller !

(1) Communiqué de presse du 19/03/2025 de Crédit Mutuel Alliance Fédérale. (2) Taux nominal annuel brut au 01/08/2025, susceptible de modifications par la Banque, pour les 20 000 premiers euros. Au-delà de ce seuil, votre livret est rémunéré à 0,50% brut. (3) Liste complète des associations sur [creditmutuel.fr](https://creditmutuel.fr). (4) Taux nominal annuel net au 01/08/2025 susceptible de modifications selon la réglementation. (5) Le Label Finansol distingue les produits d'épargne solidaire. (6) ISR pour Investissement Socialement Responsable.

# Un coup de pouce à vos enfants

*La solidarité peut aussi être intergénérationnelle. Voici 5 bonnes raisons d'ouvrir un livret d'épargne aux jeunes qui vous sont chers.*



## Éduquer ses enfants au geste d'épargne

7 Français sur 10 considèrent avoir un faible niveau d'éducation financière<sup>(1)</sup> et 6 sur 10 sont très favorables à cet enseignement à l'école<sup>(1)</sup>. Et si on commençait cette éducation en famille ? En leur ouvrant un livret d'épargne, produit simple, toujours disponible et qui rapporte des intérêts.

## Préparer leurs rêves de demain

Livret Enfant (0-11 ans), Livret VIP Junior (11-12 ans), Livret Jeune (12-25 ans), Livret Bleu (dès la

naissance et pour la vie) : à chaque âge, son livret. En voyant grandir chaque année leurs économies, vos enfants verront aussi grandir leurs projets : passer le permis, faire les études qui leur tiennent à cœur, un stage ou un séjour à l'étranger...

## Faire un cadeau utile et symbolique

Une naissance ou un anniversaire sont d'excellentes occasions d'offrir un livret d'épargne à vos enfants et de programmer un virement périodique<sup>(2)</sup> pour l'alimenter régulièrement.

Au Crédit Mutuel, jusqu'à 60 euros sont offerts pour l'ouverture du 1<sup>er</sup> livret d'un enfant<sup>(3)</sup>.

Pour les 0-11 ans, découvrez le tout nouveau Livret Enfant, plafonné à 1 600 euros et doté d'un taux de rémunération exceptionnel de 5,70% brut<sup>(4)</sup> !

## Leur donner un coup de pouce à l'âge adulte

Au Crédit Mutuel, le contrat d'assurance-vie Plan Assurance Jeune<sup>(5)</sup> permet de constituer un capital pour aider un enfant, avec ou sans parenté, en vue de financer

ses projets futurs (études supérieures, premier achat immobilier,...). L'enfant pourra percevoir ce capital entre son 18<sup>e</sup> et 25<sup>e</sup> anniversaire<sup>(6)</sup>. Plus d'infos sur le site [creditmutuel.fr](http://creditmutuel.fr) ou auprès de votre conseiller.

## Accompagner leurs étrennes de cadeaux « Légendaires » !

Pour récompenser l'épargne des jeunes et accompagner leurs étrennes, le Crédit Mutuel offre des cadeaux exclusifs, du 2 décembre 2025 au 10 janvier 2026. Tout versement de 50 euros ou la mise en place d'un versement programmé sur un livret d'épargne déclenche un cadeau.

Les 8 à 16 ans recevront une BD spéciale regroupant 2 tomes de leurs héros légendaires<sup>(7)</sup> et les moins de 7 ans un cahier d'activités<sup>(7)</sup>. De plus, tous peuvent tenter de gagner des places de cinéma<sup>(8)</sup> pour voir le film d'animation en salle à partir du 28 janvier. Des cadeaux cumulables avec l'offre liée à l'ouverture d'un livret<sup>(3)</sup>.



(1) Étude de l'Association Française de la Gestion Financière « Les Français et l'éducation financière » réalisée par Elabe par Internet du 6 au 10 mars 2025 auprès d'un échantillon de 1 025 personnes représentatif des résidents de France métropolitaine âgés de 18 ans et plus. (2) Virement mensuel, trimestriel, semestriel à partir de 10 euros. (3) Offres valables pour les souscriptions réalisées avant le 31 janvier 2026 auprès d'une Caisse de Crédit Mutuel dans les conditions suivantes : - Vous souscrivez un premier livret d'épargne bancaire au nom de l'enfant mineur (tel que Livret Enfant, Livret VIP Junior, Livret Jeune et Livret Bleu) : 20 euros versés sur le livret au moment de son ouverture ; - Vous souscrivez en même temps deux livrets d'épargne bancaire au nom de l'enfant mineur parmi la liste ci-dessus et l'un d'entre eux est un Livret Bleu : 20 euros versés à la fois sur le Livret Bleu et sur le second livret au moment de leur ouverture (soit 40 euros au total) ; - Au moment de la souscription du premier livret au nom de l'enfant mineur, vous demandez la mise en place d'un versement programmé sur ce dernier : 20 euros versés sur ce premier livret au moment de son ouverture, cette offre étant cumulable avec l'une des deux offres indiquées ci-dessus. Le Livret Bleu ainsi que le Livret Jeune sont des produits d'épargne réglementés, non imposables et soumis à une obligation de mono détention. Les livrets Enfant et Livret Junior sont des livrets fiscalisés mais dont la détention est limitée à un seul produit par titulaire. Voir conditions en Caisse. (4) Taux au 25/06/2025, susceptible de modifications. Les intérêts sont soumis à l'impôt sur le revenu et aux prélèvements sociaux selon la réglementation fiscale applicable. (5) Plan Assurance Jeune est un contrat d'assurance-vie de groupe, à adhésion facultative, de type multisupport, souscrit par les Caisses Fédérales de Crédit Mutuel agissant en leur nom et pour le compte des Caisses de Crédit Mutuel qui leur sont affiliées, auprès d'ACM VIE SA. (6) Au terme, le capital versé à l'enfant peut être assimilé par l'administration fiscale à une donation indirecte. Pour atténuer ce risque, les versements réalisés sur le contrat ne doivent pas excéder la valeur d'un « cadeau » ou « présent d'usage ». Le total des versements bruts effectués sur Plan Assurance Jeune est ainsi limité à 30 000 euros. Par ailleurs, en cas de décès de l'adhérent, la valeur de rachat du contrat sera, le cas échéant, portée à l'actif de communauté ainsi qu'à l'actif successoral. (7) Offre valable du 2 décembre 2025 au 10 janvier 2026, dans la limite des stocks disponibles, dans les Caisses relayant l'opération, pour tout versement de 50 euros ou la mise en place d'un virement permanent sur un Livret Bleu ou un Livret Enfant. (8) Voir règlement sur le site [creditmutuel.fr](http://creditmutuel.fr).



**61%**<sup>(1)</sup>  
des Français possèdent un animal de compagnie.

## « Chers » animaux de compagnie

*La France compte 18,2 millions de chiens et de chats identifiés<sup>(2)</sup>. De plus en plus perçus comme membres de la famille et soutiens aux personnes fragiles, ils vivent aussi plus longtemps. Ce progrès s'accompagne d'une hausse des maladies chroniques liées à l'âge, ce qui rend d'autant plus nécessaire d'assurer leurs soins vétérinaires.*

**L**OL, premier Chien d'assistance judiciaire, a rejoint le tribunal de Cahors pour apaiser les victimes lors des procès au pénal. Depuis 2023, une convention nationale<sup>(3)</sup> a été signée pour déployer 20 chiens supplémentaires et couvrir tout le territoire d'ici 2027. Dans les bibliothèques ou les écoles, des « Chiens de lecture »<sup>(4)</sup> s'installent paisiblement auprès des enfants pour les écouter leur raconter

une histoire. Une méthode développée pour aider les enfants à lire à voix haute, grâce à ces auditeurs d'un nouveau genre, dénués de tout jugement.

### Ils rendent heureux et vivent plus vieux

Au-delà de leur compagnie affectueuse, les animaux ont des effets bénéfiques sur notre santé physique et mentale. Promener un

chien encourage ainsi l'activité quotidienne, réduit le stress et améliore le bien-être général. En France, 67 % des propriétaires déclarent se sentir plus heureux grâce à leur animal, et plus de la moitié disent qu'il les aide à surmonter solitude et anxiété<sup>(5)</sup>. En vingt ans, l'espérance de vie des chiens et chats a progressé de 2 à 4 ans, grâce à une meilleure alimentation, un suivi vétérinaire et une attention particulière. Mais cette avancée a son revers. Avec l'âge, les pathologies chroniques se multiplient. Les traitements s'allongent et les coûts augmentent, de l'ordre de + 4,8% en 2024 selon l'Ordre national des vétérinaires<sup>(6)</sup>. Cette réalité appelle à développer la prévention, l'assurance santé animale (encore marginale), et un accompagnement digne de la vieillesse de nos compagnons, pour conjuguer longévité et bien-être.

### Protéger la santé de nos animaux, sans surprise

Consultations, médicaments, chirurgies... Les frais vétérinaires peuvent vite grimper. Notre **Assurance Animaux de Compagnie**<sup>(7)</sup> prend en charge jusqu'à 80 % de remboursement en cas de maladie ou d'accident, que ce soit pour des frais chirurgicaux ou médicaux et ce, sans franchise. Ce contrat propose aussi, sans surcoût, la carte Avance Santé<sup>(8)</sup> (pour ne pas avancer les frais vétérinaires) et une assistance complète en cas de difficultés (transport, garde, perte...). Une remise de 10 % est également proposé dès le second animal assuré. Un vrai soutien pour la santé de vos compagnons et de vos dépenses.

(1) <https://www.facco.fr/chiffres-cles/les-chiffres-de-la-population-animale/> (2) Pucés ou tatoués. Source : identifier-mon-animal.fr (baromètre 2025 - Communiqué de presse). (3) [www.justice.gouv.fr/actualites/actualite/chien-d-assistance-judiciaire-soutien-victimes](http://www.justice.gouv.fr/actualites/actualite/chien-d-assistance-judiciaire-soutien-victimes) (4) Lire avec le chien [www.fimaccanin.fr](http://www.fimaccanin.fr) (5) [www.depecheveterinaire.com/l-impact-positif-des-animaux-de-compagnie-sur-la-sante-humaine-une-nouvelle-fois-demonstre\\_679D52843A6BA869.html](http://www.depecheveterinaire.com/l-impact-positif-des-animaux-de-compagnie-sur-la-sante-humaine-une-nouvelle-fois-demonstre_679D52843A6BA869.html) (6) [www.ouest-france.fr](http://www.ouest-france.fr) (rechercher : combien coûte l'assurance pour chien et chat). (7) Cette offre concerne les chiens et chats, pucés ou tatoués, de 3 mois à 7 ans. La cotisation mensuelle est modulée selon l'âge, la formule du contrat choisie et la race de l'animal. Plus d'informations sur [www.creditmutuel.fr/fr/particuliers/assurance/assurance-animaux-de-compagnie.html](http://www.creditmutuel.fr/fr/particuliers/assurance/assurance-animaux-de-compagnie.html) (8) Prélèvement des dépenses de santé au plus tard 30 jours après le paiement. La carte Avance Santé ne dispense pas d'un éventuel reste à charge.

# Le grand retour du « fait-maison » !

*Réaliser ses propres conserves, élever des poules, broder, apprendre à réparer son vélo ou sa machine à café : la tendance du DIY (Do it yourself ou Faire soi-même) ne cesse de conquérir le cœur des Français en quête d'économies mais aussi de plaisir et de satisfaction.*



© Wecandoo, Marine Watilais

**D**ans le secteur de l'alimentation notamment, les chiffres sont parlants : 32 millions de Français produisent eux-mêmes leurs fruits et légumes, préparent leurs salaisons ou confectionnent leurs conserves maison. Parmi eux, 4,2 millions élèvent même des poules, selon une récente enquête de l'ObSoCo<sup>(1)</sup>. Une tendance à l'autoproduction qui gagne les villes, notamment depuis le confinement où beaucoup ont cherché des occupations utiles et gratifiantes. C'est aussi une activité qui renforce le lien intergénérationnel : passer du temps en famille est une motivation très importante (25 % des sondés)<sup>(1)</sup>,

de même qu'éveiller les enfants à certaines valeurs (23 %) et transmettre ses connaissances (17 %). Parallèlement, 32 % des Français déclarent pratiquer une activité créative – un chiffre qui grimpe à 42 % chez les 25-34 ans<sup>(2)</sup>. Si la motivation économique et la volonté de consommer autrement prévalent, nombreux sont ceux qui y trouvent une source de plaisir et d'épanouissement personnel. Tricoter son pull en mohair ? Plus tendance que jamais !

## Un levier d'entrepreneuriat

Si pour la plupart, ces activités se cantonnent aux loisirs, d'autres y voient une manière

**70%**

des Français pratiquent une **activité d'autoproduction**<sup>(1)</sup>

**18%**

des Français pratiquent pour **aider un proche**<sup>(2)</sup>

d'entreprendre. Selon une étude de la BpiFrance<sup>(3)</sup> parue en janvier dernier, « l'engouement autour du fait-main se traduit dans les chiffres de la création d'entreprises : les secteurs de la fabrication, de l'enseignement et de l'influence, pouvant être associés aux loisirs créatifs, se renouvellent plus vite que la moyenne de tous les secteurs confondus. » Créer son auto-entreprise du « fait-main » en complément de ses revenus ou à plein temps, ouvrir une boutique d'artisanat ou proposer des ateliers créatifs ont le vent en poupe. Le succès est aussi au rendez-vous chez les artisans, si l'on en croit les chiffres du leader du secteur mettant en relation artisans et particuliers, Wecandoo. Ce dernier indique que depuis 2017, 800 000 créatifs ont participé aux ateliers et la progression ne faiblit pas, avec un chiffre d'affaires de 28 millions d'euros en 2024, soit une progression de 40 % par rapport à 2023. Enfin, une autre tendance se développe : apprendre à réparer soi-même son deux-roues ou sa machine à laver dans une démarche économique et écologique. En témoigne la succession d'ouvertures depuis 2014 de « Repair Cafés »<sup>(4)</sup> des lieux dédiés à la réparation de manière encadrée, ou non.

(1) <https://lobsoco.com/wp-content/uploads/2022/05/CP-Gamm-vert-Observatoire.pdf> (2) <https://www.opinion-way.com/wp-content/uploads/2025/04/OpinionWay-pour-Wecandoo-Les-Francais-et-les-loisirs-Juillet-2024.pdf> (3) <https://bpi-france-creation.fr/entrepreneur/actualites/loisirs-creatifs-opportunités-passionnés> (4) [www.repaircafe.org](http://www.repaircafe.org)



# 4 gestes simples pour lutter contre la pollution numérique

**En moyenne, un Français génère l'équivalent de 301 kilos de déchets par an pour ses usages du numérique<sup>(1)</sup>. Mais réduire l'impact de notre consommation de biens et services numériques sur l'environnement, soit 2,5% de l'empreinte carbone nationale<sup>(1)</sup>, c'est possible !**

## 1 Gérer ses courriels et stockages en ligne



Si chaque personne dans le monde supprimait dix courriels inutiles, on économiserait

l'équivalent des émissions de CO<sub>2</sub> de 1,5 million de voitures sur une année<sup>(2)</sup>. On n'hésite donc pas à les supprimer et on vide sa corbeille régulièrement. Il est aussi recommandé de se désinscrire des newsletters non-lues, de privilégier les liens ou fichiers compressés et de limiter son stockage en ligne aux fichiers vraiment nécessaires. Curieux ? Mesurez votre propre empreinte carbone numérique sur le site de l'ADEME<sup>(3)</sup>.

## 2 Optimiser ses recherches sur Internet



Chaque recherche sur Internet équivaut à allumer une ampoule LED pendant trente secondes. Regarder une vidéo en streaming HD pendant une heure génère autant de CO<sub>2</sub> qu'un

trajet de 10 km en voiture<sup>(2)</sup>. Que faire ? Télécharger ses vidéos sur le réseau local et limiter le streaming à des vidéos en basse définition, ajouter les sites fréquemment visités à ses favoris pour éviter une nouvelle recherche énergivore, et privilégier des moteurs de recherche écoresponsables. Certains, par exemple, reversent une partie des bénéfices de chaque recherche pour planter des arbres. À noter également que l'utilisation de l'IA (intelligence artificielle) consomme des millions de litres d'eau pour refroidir les serveurs<sup>(4)</sup> : une bouteille d'eau pour une conversation.

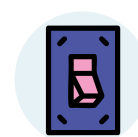
## 3 Entretenir ses appareils numériques



Les bons réflexes : entretenir ses appareils, les réparer, privilégier les appareils reconditionnés et recycler correctement dans les points de collecte dédiés. Chaque année, le monde génère environ 57 millions de tonnes de déchets électroniques,

l'équivalent du poids de la Grande Muraille de Chine<sup>(4)</sup>. La fabrication des appareils constitue à elle seule 78% de l'empreinte carbone du secteur numérique<sup>(5)</sup>. Afin de lutter contre l'obsolescence programmée et de favoriser l'économie circulaire, le gouvernement a mis en place un Bonus réparation<sup>(6)</sup> pour réduire les frais chez un réparateur agréé.

## 4 Réduire la consommation énergétique



Premier réflexe à adopter, à la maison comme au bureau : ne pas laisser ses ordinateurs, téléphones

ou box internet en veille prolongée et désactiver les synchronisations automatiques qui génèrent un trafic inutile de données. Si les vidéoconférences sont devenues monnaie courante, mieux vaut les limiter au strict nécessaire et privilégier l'audio à la vidéo.

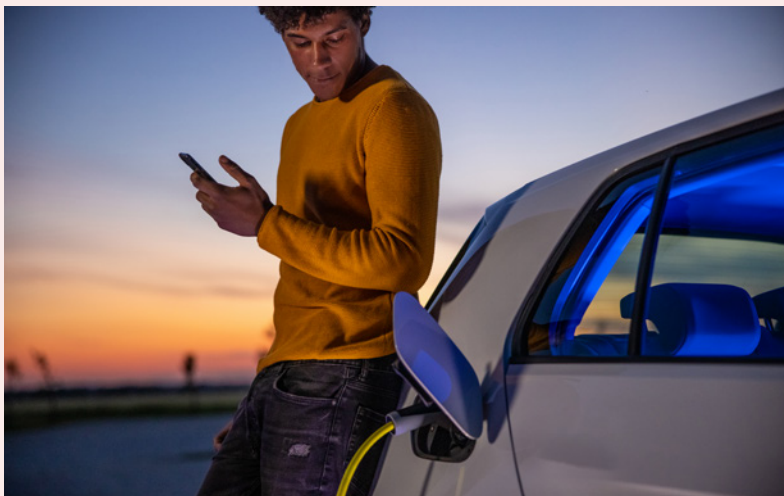
**57 millions**

de tonnes de déchets numériques par an<sup>(4)</sup>

**1 vidéo** d'une heure regardée = **10 km en voiture** en émission de CO<sub>2</sub><sup>(2)</sup>

**1 conversation avec l'IA** = **une bouteille d'eau** de 0,5 L<sup>(4)</sup>

(1) <https://www.arcep.fr/la-regulation/grands-dossiers-thematiques-transverses/empreinte-environnementale-du-numerique/etude-ademe-arcep-empreinte-environnementale-numerique-2020-2030-2050.html> (2) Études sur l'impact carbone menées par Carbon Literacy Project <https://carbonliteracy.com> (3) <https://agirpourlatransition.ademe.fr/particuliers/bureau/numerique/calculez-lempreinte-carbone-usages-numeriques> (4) Étude de l'Université du Colorado et de l'Université du Texas. <http://arxiv.org/pdf/2304.03271> Rapport annuel de Global E-waste Monitor (ONU), qui évalue les volumes de déchets électroniques générés à l'échelle mondiale. (5) <https://www.arcep.fr/nos-sujets/numerique-et-environnement.html> (6) <https://www.economie.gouv.fr/particuliers/bonus-reparation-comment-ca-marche>



# Des solutions pour rouler autrement

**Courses, travail, école, loisirs, vacances... Nos vies sont faites de déplacements, le plus souvent quotidiens. Les solutions électriques offrent une alternative décarbonée, à condition d'être accessibles au plus grand nombre.**

## D'autres habitudes

En France, le transport représente 34 % des émissions de gaz à effet de serre<sup>(1)</sup>, dont 53 % pour les voitures particulières<sup>(1)</sup>. Changer nos habitudes pour le train, les transports en commun ou le vélo profite à la planète, ainsi qu'à notre santé et à notre budget. Mais pour beaucoup, la voiture reste incontournable. Résultat : en 2024, une immatriculation neuve sur quatre concernait un modèle hybride rechargeable ou électrique<sup>(2)</sup>.

## Neuf ou occasion ?

Le prix reste le frein principal d'achat de ces véhicules plus onéreux. Le bonus écologique et la prime à la conversion ont été remplacés par les Primes Certificats Économie d'Énergie. Ce sont des leviers essentiels car ils réduisent le coût d'acquisition pour les familles. Ils dopent aussi, de façon différée, le marché de l'occasion en

plein essor, quand ces véhicules sont revendus après quelques années (+54 % de véhicules d'occasion électrifiés vendus en un an<sup>(3)</sup>). Pour financer cet achat, le leasing auto est plébiscité : la Location avec Option d'Achat (LOA) représentait 73 % des financements auto en 2024<sup>(3)</sup>. La formule permet de profiter d'un modèle récent bien équipé et de se familiariser avec les dernières technologies, électrique ou hybride, sans être propriétaire, sans frais d'entretien imprévu et sans souci de revente. Un large choix de véhicules est proposé sur le site [creditmutuel.fr](http://creditmutuel.fr)<sup>(4)</sup>.

## De plus en plus branchés

La confiance dans la mobilité électrique grandit aussi grâce aux infrastructures : 249 points de charge pour 100 000 habitants en 2024<sup>(5)</sup>, soit +33 % en un an<sup>(5)</sup>.

Le réseau français est désormais conséquent, même si son déploiement reste inégal selon les territoires. Pour plus d'accessibilité, le Crédit Mutuel investit en région, par exemple à Mulhouse, en finançant avec Izivia (groupe EDF) 290 points de recharge, dans 39 communes de l'agglomération<sup>(6)</sup>.



## Un crédit vélo à taux zéro<sup>(6)</sup>

En ville, le vélo, notamment électrique, a de plus en plus d'adeptes. Pour aider les familles à s'équiper, le Crédit Mutuel a choisi de consacrer une part de son Dividende sociétal (à lire page 3) au financement d'un crédit vélo sans intérêts. Depuis son lancement en 2024, 30 000 clients en ont déjà bénéficié.

Un crédit vous engage et doit être remboursé. Vérifiez vos capacités de remboursement avant de vous engager. Exemple : pour un Crédit Vélo<sup>(7)</sup> d'un montant de 2500 € et d'une durée de 36 mois, vous remboursez 35 mensualités de 69,45 € et une dernière de 69,25 €. Taux annuel effectif global (TAEG) fixe de 0 % (taux débiteur fixe : 0 %). Montant total dû par l'emprunteur : 2500 €. Pas de frais de dossier, hors assurance facultative proposée habituellement : assurance Décès, Perte Totale et Irréversible d'Autonomie, Incapacité de Travail et Invalidité Permanente, calculée sur le capital restant dû, avec un montant de 1<sup>ère</sup> cotisation mensuelle de 3,54 €, un montant total sur la durée du crédit de 65,92 € et un taux annuel effectif de l'assurance (TAEA) de 1,71 %. Conditions au 01/11/2025. Les intérêts sont pris en charge par la Banque.

(1) Rapport Secten du Citepa. Chiffres 2023- Ministère de la Transition écologique. (2) Part des véhicules électrifiés : 16,8 % pour les véhicules électriques et 8,5 % pour les véhicules hybrides rechargeables - [www.statistiques.developpement-durable.gouv.fr](http://www.statistiques.developpement-durable.gouv.fr) (3) L'Argus. (4) Mentions Crédit Mutuel Leasing à retrouver en page 2. (5) Avere-France. Chiffres 2025. (6) À fin 2025, 290 points de charge seront déployés sur les communes de Mulhouse Alsace Agglomération, à raison de 110 stations. Source : Crédit Mutuel Impact, RCS Paris 420 331 480 et Izivia, RCS Nanterre 419 070 180. (7) OFFRE DE CRÉDIT AFFECTÉ SOUMISE À CONDITIONS, jusqu'à 6 000 euros. Pour les particuliers. Après étude et sous réserve d'acceptation de votre dossier par la Caisse de Crédit Mutuel. Après expiration du délai légal de rétractation de 14 jours à compter de la signature du contrat et du délai légal de mise à disposition des fonds. Voir conditions détaillées en Caisse de Crédit Mutuel proposant cette offre et sur [www.creditmutuel.fr](http://www.creditmutuel.fr).

# Bienvenue sur l'île de tous les spectacles

*La Seine Musicale, lieu de toutes les musiques et tous les publics, porte haut les valeurs de diversité et d'accessibilité à la culture. Une ambition que partage le Crédit Mutuel, partenaire historique majeur de ce lieu d'exception.*

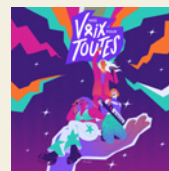
**À** Boulogne-Billancourt, tel un paquebot amarré sur l'île Seguin, la Seine Musicale offre des espaces de haute qualité. À commencer par La Grande Seine qui a accueilli des événements d'envergure, tels que Les Victoires de la Musique ou des comédies musicales comme The Last Ship, la nouvelle création du chanteur Sting présentée pour la première fois en France. L'Auditorium est quant à lui dédié aux concerts de musique classique, jazz et musiques du monde. Sa configuration à 360° promet une expérience inoubliable grâce à la grande proximité entre les artistes et le public. La Seine Musicale accueille également, en son sein, l'Académie Jaroussky, permettant à de jeunes musiciens de suivre un enseignement d'excellence dans un environnement idéal.

## Un carrefour de créations

Dans cet ensemble inspirant et foisonnant, la création artistique tient une place centrale. Un marqueur fort : la coproduction de spectacles mêlant musique, danse, improvisation et poésie avec de grandes signatures comme Benjamin Millepied et le Béjart Ballet Lausanne. Surnommée l'île de tous les spectacles, La Seine Musicale reçoit, par ailleurs, des résidences d'artistes. C'est ici que le spectacle La Haine a été préparé avant une grande tournée dans toute la France. Les RIFFX Studios by Crédit Mutuel, de renommée internationale pour les professionnels, accueillent enregistrements et répétitions et tiennent une place centrale dans cette effervescence créative. Mylène Farmer et les Rolling Stones comptent parmi les références de ces studios. Avec la Seine Musicale et le Crédit Mutuel, la musique n'a jamais été aussi universelle.

## En bref

### Plus qu'un concert, un cri collectif



Un événement unique pour lutter contre les violences faites aux femmes : le concert

**Nos Voix Pour Toutes**, porté par la Fondation des Femmes et soutenu par le Crédit Mutuel, est bien plus qu'un rendez-vous musical. Un moment d'émotion, de solidarité et d'engagement, qui a eu lieu le 19 novembre 2025 à l'Adidas Arena à Paris. Pour prolonger le concert, connectez-vous sur RIFFX.fr et découvrez les interviews exclusives des artistes en backstage.

## Attention, jeunes talents

Depuis douze ans, l'émission TV Prodiges consacre de jeunes talents. Ce programme, dont le Crédit Mutuel est partenaire, met en compétition des jeunes chanteurs lyriques, des musiciens et des danseurs classiques pour le titre de Prodige de l'année. L'édition 2025 réserve son lot de surprises à découvrir sur France 2 en fin d'année. Musique Maestro !



# Partagez une aventure unique au cœur des océans

*La Globe40, course autour du monde à la voile, joue la carte de la synergie avec le concours de dessin Eurojeunes.*



© Anne Beaugé / Crédit Mutuel

L'aventure, le lointain, l'extrême « raisonnable », Ian Lipinski aime ça. Le skipper du Class40 Crédit Mutuel relève une nouvelle fois un défi hors norme avec la Globe40, un tour du monde à la voile en six étapes. Pour ce marathon des mers, le navigateur fait équipe avec Antoine Carpentier et Amélie Grassi. Trois marins expérimentés qui se relaient en duo au fil des étapes. Lancée à Lorient, cette deuxième édition de la Globe40 devrait se terminer courant avril 2026 au terme d'un ultime parcours entre le Brésil et la Bretagne après des passages successifs à Cadix, au Cap Vert, à La Réunion, à Sydney et à Valparaiso.

## Au service d'un puissant message

« Je suis ravi de vivre quelque chose de différent qui tient autant de l'aventure que de la compétition, nous confiait Ian Lipinski avant le départ à Lorient. Et puis, nous serons à bord d'un tout nouveau bateau conçu avec le Crédit Mutuel. Nous avons hâte d'exploiter tout son potentiel dans un mode course au large qui nous stimule beaucoup. » Cette aventure aussi exigeante qu'inspirante est doublée d'un projet pédagogique inédit autour du prochain concours de dessin Eurojeunes et de la thématique retenue : « Découvrir la mer. » Il associe le plongeur et

photographe Alexis Rosenfeld qui, tout au long du parcours de Ian Lipinski, viendront confronter leurs témoignages sur les mers et océans traversés en course, dans une série de capsules vidéo disponible sur le site Skipper Crédit Mutuel. La force de ce documentaire est de mêler la performance sportive du navigateur et le travail d'exploration du photographe au service d'un puissant message :

💧 Protéger les écosystèmes marins est une urgence absolue. 💧

À suivre sur [skippercreditmutuel.fr](http://skippercreditmutuel.fr)



## L'océan, crayons en main

Trouver l'inspiration en prenant le large. **L'édition 2026 du Concours International de Dessin Eurojeunes**, organisé par le Crédit Mutuel, prend appui sur la Globe40 et le parcours transatlantique du navigateur Ian Lipinski pour inviter les participants à décliner la thématique « Découvrir la mer ». Pour les 6-10 ans, il s'agit d'illustrer la vie dans les océans. Les 11-14 ans « phosphorent » sur ce qui rend les océans si spéciaux. Et les 15-20 ans s'expriment sur le rôle des océans dans nos vies. L'occasion pour tous ces jeunes d'explorer, crayons en main, l'univers fascinant et mystérieux des mers et des océans. Le navigateur et skipper du Class40 Crédit Mutuel, parrain du Concours Eurojeunes 2026, partage en direct à bord de son bateau l'immensité et la fragilité des océans. **Détails et règlement sur [eurojeunes.creditmutuel.fr](http://eurojeunes.creditmutuel.fr)**

## Proche de vous

ACTUALITÉS



### Les bonnes idées, c'est par ici

Ouvert aux particuliers, aux entreprises ou aux associations, l'appel à projets « 4S Semeur d'innovation » revient pour sa cinquième édition. Un concours porté par le Crédit Mutuel, qui valorise les initiatives innovantes dans des domaines majeurs comme le développement des territoires, la solidarité, l'environnement. Une nouveauté cette année : la catégorie « Remarquable » qui met en avant un parcours inspirant. À la clé, pour les porteurs de projets, une forte visibilité, un accompagnement dédié et une dotation de 4 000 euros pour les lauréats. La grande finale qui désignera les gagnants de cette cuvée 2025 aura lieu le 12 décembre à la Cité à Toulouse.

### Les gestes qui sauvent : tellement essentiels !

En France, seuls 40 % de la population est formée aux gestes de premiers secours<sup>(1)</sup>. Un chiffre qui alerte le Rotary Club 31 à l'initiative de l'événement « Les gestes qui sauvent ». La troisième édition s'est déroulée le 9 octobre dernier à Toulouse. Un rendez-vous gratuit et ouvert à tous pour apprendre à réagir face à l'urgence. Le Crédit Mutuel a mobilisé neuf Caisses locales autour de cet événement citoyen.

### Journaliste un jour, journaliste toujours ?



Depuis trente ans, cette opération à succès est organisée par les Dernières Nouvelles d'Alsace et L'Alsace, avec le soutien

du Crédit Mutuel. Plusieurs centaines d'élèves, accompagnés par des professionnels des deux quotidiens, deviennent « Journalistes d'un jour » pour produire articles, vidéos et podcasts. Les projets les plus aboutis sont ensuite publiés dans les deux journaux. L'occasion pour les lycéens de découvrir en mode panoramique l'univers des médias, du choix des sujets en conférence de rédaction jusqu'à l'impression du journal. Enrichissant et stimulant. + d'infos sur [journaliste-un-jour.com](http://journaliste-un-jour.com)

### « Montagnes Solidaires » : la belle échappée

Auteur, réalisateur, journaliste, animateur télé : Ismaël Khelifa est un touche-à-tout qui s'est lancé un nouveau défi : relier Marseille et Annecy à travers les Alpes à la nage, en vélo et en randonnée. Ce périple « Montagnes Solidaires », dont le Crédit Mutuel est partenaire, est avant tout un cri d'alerte face à la pauvreté qui frappe de nombreux enfants et



adolescents dans notre pays. Bouclée le 16 octobre dernier à Annecy, la belle échappée d'Ismaël Khelifa est un vibrant témoignage d'espoir et de solidarité.

### Tous en scène à Fénétrange

L'auditorium Aldo Ciccolini, aménagé dans l'enceinte du château de Fénétrange, est bien plus qu'un écrin dédié à la musique classique. Soutenu par le Crédit Mutuel, ce projet est riche de sens et de valeurs humaines. Car si cette magnifique scène de spectacle à l'acoustique remarquable a vu le jour, c'est d'abord grâce à la mobilisation de nombreux bénévoles, mais également des lycéens en section Bac Pro Ébénisterie et Verrerie. Leur savoir-faire, leur implication et leur motivation ont fait toute la différence.

(1) Source : <https://www.croix-rouge.fr/espace-presse/journee-mondiale-des-premiers-secours-le-14-septembre-2024> (septembre 2024)