

Fondation

Crédit  Mutuel

Alliance Fédérale

Édition spéciale

5 ANS

Rapport d'activité 2025

ÉDITO

Retour sur nos 5 ans d'existence



▲ **Daniel BAAL**
Président
de Crédit Mutuel
Alliance Fédérale



◀ **Nicolas THÉRY**
Président
de la Fondation
Crédit Mutuel
Alliance Fédérale

Cinq ans après sa création, la Fondation Crédit Mutuel Alliance Fédérale est devenue un acteur incontournable du mécénat en France. Pensée comme un levier d'action au service du monde associatif, elle soutient des initiatives ambitieuses et accompagne celles et ceux qui, partout sur les territoires, agissent concrètement pour l'intérêt général. Son action s'inscrit au cœur de la raison d'être de Crédit Mutuel Alliance Fédérale « Ensemble, écouter et agir » et de son choix d'être entreprise à mission.

L'année 2025 marque une étape importante dans cette trajectoire. Grâce au Dividende sociétal, mesure inédite de partage de la valeur qui consacre chaque année 15 % du résultat de Crédit Mutuel Alliance Fédérale à des initiatives visant à la transformation écologique et à la solidarité, l'action de la fondation a franchi un nouveau cap. Plus de 56 millions d'euros ont ainsi été engagés pour soutenir des projets partout en France, aux côtés d'associations qui répondent à des besoins sociaux et environnementaux de plus en plus pressants.

Cette montée en puissance s'est traduite par des engagements structurants. En 2025, la fondation a notamment lancé un programme national en faveur de l'enfance défavorisée afin d'agir plus fortement contre les inégalités qui frappent les plus jeunes. Ce programme

**“Ensemble,
écouter
et agir”**

de 17 millions d'euros fédère l'action de 7 grands acteurs associatifs. D'autres les rejoindront pour agir contre les angles morts des politiques publiques. Elle a également renforcé son engagement pour la préservation de la biodiversité et pour l'accompagnement des transitions environnementales, convaincue que justice sociale et transition écologique sont indissociables.

Au-delà des moyens mobilisés, la Fondation Crédit Mutuel Alliance Fédérale porte une certaine idée du mécénat : inscrit dans la durée, fondé sur des partenariats exigeants avec les associations et sur un accompagnement qui dépasse le seul soutien financier pour renforcer leur capacité d'action et leur impact.

Dans un monde traversé par des crises multiples, le rôle du monde associatif est plus essentiel que jamais. Ancrée dans les territoires et attentive aux besoins qui s'y expriment, la fondation agit au plus près du terrain pour soutenir celles et ceux qui inventent, expérimentent et construisent les réponses dont notre société a besoin pour devenir plus juste et plus durable.

Avec un budget de 65 millions d'euros en 2026 (+16 %), la fondation amplifiera encore son action.

SOMMAIRE

1/ 5 ANS D'ACTION COLLECTIVE 4

Message de Christophe Salmon,
Délégué général de la Fondation Crédit Mutuel Alliance Fédérale 5
Chiffres clés 6
Agir ensemble 7

La mobilisation des collaborateurs et élus comme force d'action collective 8

Des collaborateurs engagés 8
Les appels à projets 9

Unir les énergies pour faire émerger des solutions 10

L'accompagnement extra-financier 10
Les assises de la fondation 11
Les coalitions 12
Répondre collectivement à l'urgence 13

2/ DOMAINE SOLIDARITÉ & TERRITOIRES 14

Message de René Schwartz,
Président de la Commission Solidarité et Territoires 15

Favoriser la fraternité, l'inclusion et lutter contre la précarité 16

Promouvoir la jeunesse
et lui donner le pouvoir d'agir 19

Faire de la culture un vecteur d'émancipation 22

3/ DOMAINE ENVIRONNEMENT 25

Message de Philippe Tuffreau,
Président de la Commission Environnement 26

Protéger la biodiversité, faire le choix du vivant 27

Soutenir la transformation environnementale
et solidaire de l'agriculture, du monde rural
et de tous les citoyens 30

Protéger la santé face aux dommages
environnementaux 33

Appel à projets 2025 36

Perspectives 39

Index 40

*Toutes les photos du rapport ont été fournies
par les associations soutenues par
la Fondation Crédit Mutuel Alliance Fédérale.*





1

5 ans d'action collective





Christophe Salmon Délégué général de la Fondation Crédit Mutuel Alliance Fédérale

Soutenir les associations ne consiste pas seulement à financer leurs projets. C'est aussi être à leurs côtés, les accompagner dans leur développement et leur donner les moyens de renforcer durablement leur capacité d'action.

Depuis sa création, la Fondation Crédit Mutuel Alliance Fédérale, fondation abritée auprès de la Fondation de France, s'inscrit dans cette conviction : **être un véritable partenaire du monde associatif.**

Cela suppose de s'engager dans la durée, de travailler au plus près des besoins des structures que nous accompagnons et de co-construire avec elles des réponses adaptées aux défis sociaux et environnementaux auxquels nos territoires font face.

Cet engagement ne repose donc pas uniquement sur les moyens financiers mobilisés par la fondation. Il s'appuie également **sur la force du collectif de Crédit Mutuel Alliance Fédérale.** De plus en plus de collaborateurs et d'élus mutualistes s'engagent aux côtés des associations que nous soutenons : mentorat auprès de jeunes, actions solidaires sur le terrain, apports de compétences. En quelques semaines seulement, ce sont plus de 8 700 salariés du groupe qui se sont inscrits sur la plateforme de l'engagement SOLIDR pour s'engager auprès d'associations. Cette mobilisation collective renforce l'impact de notre soutien.



Autre levier d'action de la fondation, **le déploiement progressif d'un dispositif d'accompagnement extra-financier** : appui juridique ou fiscal, formations à la carte, partage d'expériences, accompagnement stratégique des dirigeants ou encore réflexion sur leur modèle de développement. Ces modules d'accompagnement répondent à un besoin exprimé par les associations elles-mêmes : **les aider à renforcer leur solidité, à pérenniser leur modèle ou à sécuriser leur changement d'échelle.**

Dans un contexte où les associations sont confrontées à des défis économiques, organisationnels et humains de plus en plus complexes, cet enjeu de robustesse est devenu central. C'est pourquoi nous travaillerons dans les prochains mois au renforcement de ce dispositif d'accompagnement extra-financier.

Plus que jamais, **notre ambition est de faire de la fondation un outil de coopération et de co-construction avec le monde associatif.** Car c'est grâce à l'action de tous que nous pourrons répondre aux défis de notre temps.

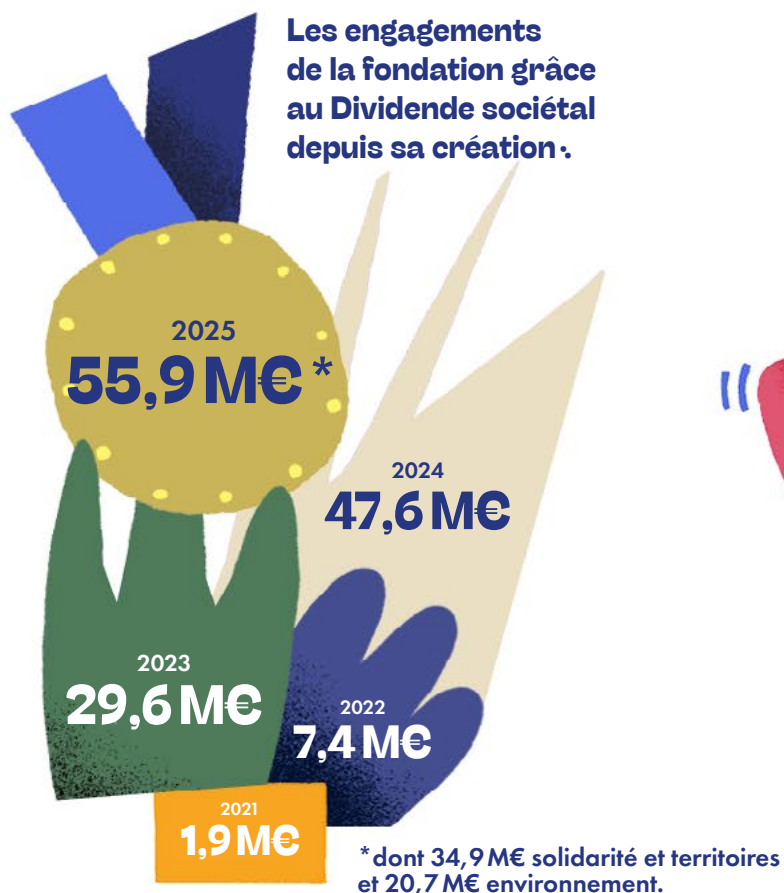
Fondation
de
France

La Fondation Crédit Mutuel Alliance Fédérale est abritée à la Fondation de France.

CHIFFRES CLÉS

Plus de 300 associations soutenues depuis la création en 2021

Depuis sa création, la fondation poursuit son objectif fondamental : soutenir des projets de transformation environnementale et sociétale. À partir de 2023, la portée de son action a été décuplée, grâce au Dividende sociétal qui fait de Crédit Mutuel Alliance Fédérale la première entreprise mécène de France.



Solidarité et territoires

157

associations soutenues depuis 2021 dont 66 lauréates de l'appel à projets en 2024 pour un budget de

100,9 M€

Environnement

151

associations soutenues depuis 2021 dont 36 lauréates de l'appel à projets en 2023 et 59 en 2025 pour un budget de

40,7 M€

5 ANS

d'action

AGIR ENSEMBLE

La fondation d'une entreprise à mission

La Fondation Crédit Mutuel Alliance Fédérale inscrit son action au cœur de la raison d'être du groupe: « Ensemble, écouter et agir ». Entreprise à mission, Crédit Mutuel Alliance Fédérale fait du mécénat et de l'action de la fondation un levier stratégique pour renforcer des engagements sociétaux et environnementaux.

“Derrière chaque initiative et chaque action soutenue, il y a l'engagement quotidien des femmes et des hommes du groupe.”

La fondation n'est pas un dispositif périphérique: elle est un instrument d'action au cœur du projet collectif, mobilisant l'ensemble des parties prenantes pour accompagner le monde associatif, acteur essentiel de la cohésion sociale et de la transformation des territoires.

Elle traduit concrètement les missions de l'entreprise à mission en soutenant des initiatives à fort impact, en favorisant

la co-construction et en inscrivant son action dans le temps long.

Cette ambition prend une dimension singulière avec le **Dividende sociétal**, dispositif inédit de partage de la valeur par lequel Crédit Mutuel Alliance Fédérale consacre **chaque année 15% de son résultat** au financement de la révolution environnementale et sociétale. Au-delà des moyens inédits qu'il mobilise, le Dividende sociétal porte une vision: **celle d'une entreprise qui assume pleinement sa responsabilité dans les grandes transitions solidaires et environnementales et qui fait du soutien au monde associatif un pilier de son action.**



Le Dividende sociétal a permis à la fondation de changer d'échelle, d'agir à la fois dans l'urgence et sur le long terme, et de soutenir des projets structurants, **capables de transformer durablement la société.** En donnant à l'engagement une traduction concrète, mesurable et visible, il fait de la fondation un levier majeur du mutualisme en action et de l'utilité collective.

Les 5 missions de Crédit Mutuel Alliance Fédérale

1. Organisation coopérative et mutualiste, nous accompagnons nos clients et sociétaires au mieux de leurs intérêts.
2. Banque de tous, sociétaires et clients, salariés et élus, nous agissons pour chacun et refusons toute discrimination.
3. Respectueux de la vie privée, nous mettons la technologie et l'innovation au service de l'humain.
4. Entreprise solidaire, nous contribuons au développement des territoires.
5. Entreprise responsable, nous œuvrons pour une société plus juste et plus durable.



5 ANS
d'action

La mobilisation des collaborateurs et élus comme force d'action collective

L'engagement fait partie intégrante de notre identité mutualiste, et c'est pour cette raison que Crédit Mutuel Alliance Fédérale associe largement ses collaborateurs et ses élus mutualistes à l'action de la fondation. Leur mobilisation, leurs initiatives dans les territoires contribuent à faire émerger des projets utiles et à amplifier leur impact.

DES COLLABORATEURS ENGAGÉS

La solidarité décuplée grâce à la mobilisation des équipes



Les actions collectives

Chaque année, près de 2 000 élus et collaborateurs participent à des opérations emblématiques : collecte des Restos du Cœur, Journées des Oubliés des Vacances du Secours populaire français, World Clean Up Day... Leur mobilisation est indispensable à l'accomplissement des actions de terrain des associations accompagnées par la fondation.

Le mécénat de compétences et le mentorat

L'engagement peut aussi s'inscrire dans la durée. Le dispositif de mécénat de compétences de fin de carrière, permet à des collaborateurs de **mettre leur expérience professionnelle au service d'associations pendant plusieurs mois**. D'autres choisissent de devenir mentors, **accompagnant des jeunes dans leur parcours scolaire ou professionnel** afin de favoriser l'égalité des chances.



“L'engagement des collaborateurs transforme les valeurs mutualistes en actions concrètes sur les territoires.”



La plateforme SOLIDR

Véritable **outil d'engagement citoyen du groupe**, elle facilite la rencontre entre les associations et les collaborateurs désireux de s'impliquer.

Par leur mobilisation, les élus et collaborateurs du groupe **renforcent l'impact social et environnemental de la fondation** et démontrent que l'engagement collectif est une véritable force de transformation. Ouverte en novembre dernier, ce sont déjà plus de 8 700 collaboratrices et collaborateurs qui se sont engagés sur cette plateforme.



5 ANS
d'action

LES APPELS À PROJETS

Les initiatives associatives au cœur des territoires

Depuis sa création en 2021, la Fondation Crédit Mutuel Alliance Fédérale **mobilise l'ensemble des entités du groupe pour agir concrètement en faveur de l'environnement et de la solidarité**. Grâce à l'implication des collaborateurs et à l'ancrage territorial des caisses locales, des agences CIC et des filiales, elle identifie et soutient des initiatives associatives à fort impact à travers des appels à projets thématiques.

Chaque appel à projets mobilise les réseaux du groupe, qui jouent un rôle essentiel pour repérer les initiatives locales les plus prometteuses et accompagner les structures candidates. Les projets sont ensuite étudiés et sélectionnés par un jury associant notamment des collaborateurs et des élus du groupe, garantissant une décision collective et ancrée dans la réalité des territoires.

Depuis leur lancement, ces appels à projets ont permis de soutenir de nombreuses initiatives sur des thématiques majeures.

“Les appels à projets permettent de faire émerger, partout en France, des initiatives locales porteuses de solutions.”

+ de 150

lauréats ont déjà été accompagnés

Autant d'initiatives locales qui témoignent de la force de l'engagement collectif et de la capacité du groupe à soutenir des projets porteurs de solutions pour les territoires. Les remises de prix, organisées au sein des caisses locales de Crédit Mutuel, sont également des occasions de valoriser en proximité l'action des associations lauréates.

2023

Le premier appel à projets est consacré à la **préservation de la nature et du vivant**.

2024

La fondation se mobilise pour favoriser **l'inclusion des jeunes en situation de handicap** dans les territoires.

2025

Le troisième appel à projets est consacré à la **préservation des espèces menacées**, afin de protéger la biodiversité partout en France. Les projets retenus contribuent à préserver des équilibres écologiques fragiles.



5 ANS
d'action

Unir les énergies pour faire émerger des solutions

Agir pour l'intérêt général, c'est avant tout agir avec celles et ceux qui en font une réalité chaque jour. Au côté du monde associatif, la Fondation Crédit Mutuel Alliance Fédérale construit des partenariats durables, fondés sur l'écoute, la confiance et la coopération. En apportant son soutien financier, mais aussi en accompagnant et en réunissant ces acteurs engagés, elle contribue à faire émerger des solutions concrètes et à renforcer, collectivement, notre capacité à répondre aux grands défis sociaux et environnementaux.

L'ACCOMPAGNEMENT EXTRA-FINANCIER

Développer et pérenniser l'action des associations

En complément de son soutien financier, la Fondation Crédit Mutuel Alliance Fédérale a développé un programme d'accompagnement extra-financier destiné à renforcer les capacités d'action des associations partenaires.

L'objectif est de les aider à consolider leur modèle, à structurer leur développement et à pérenniser leurs actions, en agissant notamment sur la professionnalisation des équipes et des dirigeants.

Cet accompagnement s'organise autour de trois axes principaux :

- ▶ apport de conseil et d'expertise ;
- ▶ développement des compétences ;
- ▶ mise en réseau et animation d'une communauté.

La fondation soutient également l'intégration des enjeux environnementaux dans l'action associative, notamment à travers un partenariat avec le **Mouvement Tilt**, dont 8 associations partenaires ont suivi le parcours d'accompagnement.

Le développement des compétences constitue un autre pilier du programme. En 2025, plusieurs formations et masterclass ont été proposées aux associations sur des thématiques clés : fiscalité des organisations sans but lucratif, alliances associatives, plaidoyer ou encore intelligence artificielle.

Par ailleurs, 19 dirigeants associatifs ont bénéficié d'un programme de coaching individuel assuré par des cadres du groupe Crédit Mutuel Alliance Fédérale dans le cadre du programme « **Leadership en action** ».

Ces dispositifs contribuent à créer une véritable communauté d'acteurs engagés, favorisant l'entraide, le partage d'expérience et la coopération entre associations.

Depuis avril 2025, un dispositif d'accompagnement juridique et fiscal, assuré par le cabinet spécialisé Legicoop, permet aux associations partenaires de bénéficier de deux jours de conseil par an. 23 associations ont déjà fait appel à ce dispositif, confirmant l'importance de ce soutien pour accompagner leurs phases de développement.



5 ANS
d'action

LES ASSISES DE LA FONDATION

Se réunir pour mieux se projeter

Deux ans après sa création, et peu après le lancement du Dividende sociétal, la Fondation Crédit Mutuel Alliance Fédérale a souhaité franchir une nouvelle étape dans la relation qu'elle entretient avec les associations qu'elle soutient.

À dessein, elle a créé les Assises de la Fondation, **une rencontre annuelle réunissant l'ensemble des associations partenaires**. Ce rendez-vous vise à renforcer l'esprit de communauté entre les structures soutenues et à offrir un espace privilégié de dialogue et de travail collectif. **Toujours avec cette même direction : la co-construction d'un meilleur avenir.**

La première édition a réuni une cinquantaine de dirigeants associatifs autour de plusieurs objectifs : partager les perspectives de la fondation, favoriser les échanges entre associations partenaires et réfléchir collectivement aux défis auxquels sont confrontées les organisations d'intérêt général.

Les ateliers collaboratifs organisés à cette occasion ont permis de faire émerger de nombreux besoins et attentes.

Ces contributions ont directement nourri la création du programme d'accompagnement extra-financier de la fondation, aujourd'hui au cœur de son action auprès des associations.

Depuis cette première rencontre, deux nouvelles éditions ont été organisées, réunissant un nombre croissant d'acteurs. Les Assises se tiennent chaque année dans des lieux particulièrement symboliques, comme **le Muséum national d'Histoire naturelle en 2025**, et au sein de **l'Institut Pasteur en 2026**.

Au fil des années, **ce rendez-vous est devenu un événement incontournable pour la communauté des partenaires de la fondation : un temps de partage, de réflexion collective et de dialogue** qui contribue à faire émerger de nouvelles initiatives et à nourrir l'action de la fondation.



5 ANS
d'action

LES COALITIONS

S'allier pour plus d'impact

La Fondation Crédit Mutuel Alliance Fédérale est convaincue qu'aucun acteur ne peut agir seul. C'est pourquoi elle s'engage dans des dynamiques collectives, aux côtés d'autres fondations et acteurs de l'intérêt général.

Dès 2024, la fondation a rejoint le collectif « **Transition écologique juste et solidaire** », initié par la **Fondation de France**. Ce collectif rassemble fondations, experts et acteurs associatifs pour accompagner plusieurs associations dans la durée :

- ▶ **la Fédération des acteurs de la solidarité**, qui repense l'action sociale à l'aune des dérèglements climatiques ;
- ▶ **le Lierre**, qui forme les fonctionnaires aux enjeux de la transition écologique ;
- ▶ **Négawatt**, engagée dans la transformation énergétique.

En 2025, la fondation s'est également associée à 23 organisations philanthropiques pour créer la **Coalition des fonds et fondations pour les forêts françaises**. Cette initiative vise à promouvoir des forêts diversifiées et gérées durablement, tout en renforçant les connaissances et la coordination des acteurs engagés sur ces enjeux.

Cette démarche s'inscrit dans la continuité de l'engagement du groupe pour la préservation des forêts, notamment à travers le **Fonds Révolution Environnementale et Solidaire**, qui protège déjà 6 600 hectares de forêts pour le climat et la biodiversité.

En agissant ainsi aux côtés d'autres acteurs, la fondation renforce l'impact de ses actions et contribue à faire émerger des solutions collectives au service d'une transition écologique et sociale plus juste.

RÉPONDRE COLLECTIVEMENT À L'URGENCE

Agir vite lorsque les situations l'exigent

Si la fondation inscrit son action dans le temps long, elle sait également se mobiliser rapidement lorsque des situations exceptionnelles l'exigent.

- ▶ **En 2023**, face à la hausse de la précarité alimentaire, Crédit Mutuel Alliance Fédérale a mobilisé son Dividende sociétal pour mettre en place **un plan d'aide exceptionnel de 17,5 millions d'euros, destiné à soutenir les Restos du Cœur, la Croix-Rouge française et les Banques Alimentaires.**
- ▶ **En 2024**, après le passage dévastateur du cyclone Chido à Mayotte, **la fondation a débloqué un don d'urgence d'un million d'euros** en soutien à la **Croix-Rouge française** afin d'apporter une aide immédiate aux populations sinistrées.
- ▶ **En 2025**, plusieurs actions solidaires ont également été menées, notamment **l'accueil de 35 adolescents ukrainiens** pour leur offrir une semaine de répit loin des bombardements, ou encore **le soutien à l'association Trajet** pour remplacer une tiny house volée, utilisée dans l'accompagnement de personnes en situation de précarité.

Ces interventions illustrent la capacité de la fondation à agir à la fois dans l'urgence et dans la durée, fidèle à sa mission : **soutenir celles et ceux qui œuvrent au quotidien pour une société plus juste et plus solidaire.**



5 ANS
d'action



2

Solidarité et Territoires





René Schwartz Président de la Commission Solidarité et Territoires

Quel chemin parcouru depuis notre première Commission Solidarité et Territoires en 2021 !

Je me souviens très bien de notre tout premier plan, le **Plan Jeunes** qui visait alors à accompagner plus de 10 000 jeunes en soutenant plusieurs acteurs en capacité de répondre à un enjeu majeur : **favoriser l'égalité des chances de tous les jeunes.**

En 2023, la mise en œuvre du **Dividende sociétal** par Crédit Mutuel Alliance Fédérale a décuplé les moyens de la fondation et a renforcé sa capacité à soutenir des **plans Solidarité** sans précédent. Elle a ainsi pu répondre dans l'urgence aux associations d'aide alimentaire durement impactées par l'effet ciseau de l'inflation et du nombre grandissant de personnes accompagnées.

Aujourd'hui, l'un des principaux enjeux de la fondation est de continuer à répondre à cette urgence tout en développant des programmes d'accompagnement qui porteront leurs fruits sur le long terme. Certains de nos dispositifs interviennent d'ailleurs sur ces deux dimensions, urgence et temps long. C'est notamment le cas du Programme National

pour l'enfance défavorisée lancé en 2025 et qui fédère l'action de sept ONG agissant sur **l'hébergement d'urgence**, sur **l'accès aux soins** et **l'accès aux droits.**

La fraternité occupe une place grandissante dans les projets soutenus et j'y suis particulièrement attaché. **Nous partageons au sein de la Commission Solidarité et Territoires la conviction que la construction d'une société plus inclusive, plus solidaire sera le gage d'un avenir serein pour les générations futures.**

Je tiens enfin à remercier les collaborateurs et élus mutualistes de Crédit Mutuel Alliance Fédérale qui se mobilisent dans le sillage de l'action de la fondation et apportent leur soutien bénévole au monde associatif. **C'est l'alliance de nos forces et de nos engagements qui favorisera l'émergence d'un monde plus juste et plus durable.**



Favoriser la fraternité, l'inclusion et lutter contre la précarité

La fracture sociale ne cesse de s'accroître en France. Les inégalités persistent se traduisant par des écarts d'accès aux droits, à l'éducation, à l'emploi, aux soins, au logement selon les situations sociales et territoriales.

Précarité et isolement sont des problématiques entrelacées. Dans un contexte de forte pression économique et sociale, un événement peut faire basculer la situation de personnes vulnérables du jour au lendemain. Sans filet de sécurité, les plus fragiles comme les personnes éloignées de l'emploi, les familles monoparentales, les enfants et les personnes exilées subissent de plein fouet la perte d'une ressource, l'inflation et les discriminations. Les plus modestes cumulent souvent précarité matérielle, financière, et isolement.

POURQUOI AGIR ?

Réduire les fractures sociales

Face à l'aggravation des inégalités et des clivages sociaux, la Fondation Crédit Mutuel Alliance Fédérale n'a eu de cesse de renforcer ses engagements sur le volet solidarité en faisant de la fraternité, l'inclusion et la lutte contre la précarité un axe majeur de ses soutiens depuis sa création.

La fondation porte une conviction, celle que la solidarité et la fraternité doivent être au cœur du contrat social.

L'ambition est claire : soutenir des initiatives capables de répondre aux urgences sociales tout en redonnant aux personnes concernées les moyens d'agir. L'un des enjeux majeurs de la fondation depuis 2021 est de répondre aux besoins immédiats.

“La fraternité est une responsabilité collective pour garantir à chacun des conditions de vie dignes.”

56
associations accompagnées

73 M€
engagés



5 ANS D'ACTION!

Répondre à l'urgence tout en construisant l'avenir

Dès sa création, la fondation s'est fortement mobilisée aux côtés du monde associatif, en déployant des réponses complémentaires aux différentes formes de précarité. Son approche repose sur un principe simple : agir à la fois dans l'urgence et dans la durée.

Pour faire bouger les lignes, elle agit en soutenant des expérimentations, leur déploiement progressif et des solutions mises en œuvre à grande échelle.

Le Plan Précarité

La fondation s'est engagée significativement dès 2023 avec le Plan Précarité autour de dispositifs essentiels pour répondre aux besoins immédiats d'aide alimentaire. En soutenant les **Restos du Cœur** et les **Banques Alimentaires**, la fondation a contribué à répondre aux besoins urgents de milliers de familles fragilisées.

Le programme Mobilité

Avec la **Croix-Rouge française**, elle a financé un programme Mobilité à grande échelle territoriale pour permettre aux personnes isolées et vulnérables de bénéficier d'un accompagnement social et sanitaire.

Mais lutter contre la précarité implique aussi de renforcer l'autonomie des personnes accompagnées en soutenant des dispositifs d'accompagnement sur le temps long.

“La Fondation Crédit Mutuel Alliance Fédérale a décidé d'agir pour que précarité et isolement ne soient pas une fatalité.”

L'insertion sociale

La fondation accompagne donc des initiatives qui favorisent l'insertion sociale et professionnelle. Avec **La Cravate Solidaire** ou **Camping Care**, elle aide les publics éloignés de l'emploi à retrouver confiance en eux et à se remobiliser.

Lutter contre l'exclusion numérique avec **Emmaüs Connect** permet à des jeunes et à des habitants de territoires ruraux de se former aux outils numériques, compétences indispensables aujourd'hui.

La réduction des inégalités

D'autres projets visent quant à eux à réduire les inégalités dès le plus jeune âge comme **Programme Malin**, qui accompagne des milliers de familles pour réduire les inégalités de santé des tout petits à travers la nutrition.

Aux côtés de **Silver Geek**, la fondation soutient le lien social et intergénérationnel en utilisant les jeux vidéo au bénéfice des seniors.

Tous différents, ces dispositifs se complètent et permettent de s'adresser à ceux qui en ont le plus besoin.

L'aide aux personnes réfugiées

Attachée aux valeurs de fraternité, la fondation se mobilise aussi fortement aux côtés des populations réfugiées en France.

En soutenant **SOS Méditerranée**, la fondation répond à la première des urgences humanitaires : sauver des vies.

Elle soutient aussi des initiatives pour favoriser l'inclusion sociale et professionnelle des personnes réfugiées en favorisant l'accès à la formation professionnelle avec **Refugee Food** et en encourageant l'entrepreneuriat des personnes exilées avec **Singa**.

Depuis 2021, cette priorité « Fraternité et lutte contre la précarité » est devenue centrale dans l'action de la fondation, avec 56 associations soutenues pour près de 73 millions d'euros engagés. Elle illustre une conviction forte : la lutte contre la précarité nécessite des alliances solides entre associations, institutions et acteurs économiques.

 Banques Alimentaires

FOCUS 2025:**L'enfance défavorisée
comme priorité**

En France en 2025, plus de 350 000 personnes étaient sans domicile fixe et plus de 2 000 enfants dormaient chaque nuit à la rue faute de solution d'hébergement. Une réalité inacceptable pour une société qui se veut solidaire.

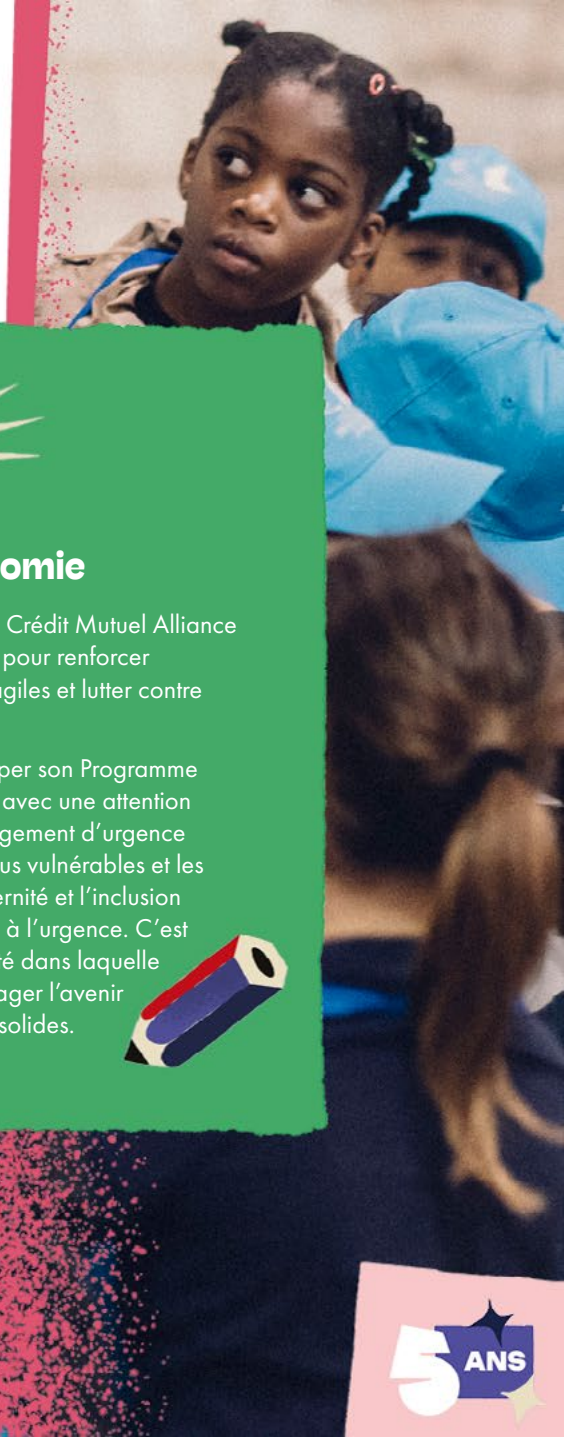
- ▶ Face à cette situation devenue critique, la fondation a décidé de renforcer son engagement en lançant **le Programme National pour l'enfance défavorisée**.
- ▶ Pour y répondre, elle a, dès le lancement de ce plan, mobilisé plus de **17 millions d'euros** afin de soutenir huit associations engagées auprès des enfants et des familles les plus vulnérables, dont **le Secours populaire français, les Restos du Cœur, le Secours Catholique-Caritas France ou Médecins du Monde**.
- ▶ Ce programme agit sur trois priorités :
 - l'accès à un hébergement adapté aux besoins des familles ;
 - l'accès aux soins ;
 - l'accès aux droits.

Car chaque enfant doit pouvoir grandir dans des conditions dignes et être capable de se projeter dans l'avenir.

À L'HORIZON...**Vers toujours plus
d'inclusion et d'autonomie**

Dans les années à venir, la Fondation Crédit Mutuel Alliance Fédérale poursuivra son engagement pour renforcer l'autonomie des personnes les plus fragiles et lutter contre toutes les formes d'exclusion.

Elle continuera notamment à développer son Programme National pour l'enfance défavorisée, avec une attention particulière portée à l'accès à l'hébergement d'urgence et au logement pour les familles les plus vulnérables et les personnes exilées. Promouvoir la fraternité et l'inclusion ne consiste pas seulement à répondre à l'urgence. C'est aussi construire, pas à pas, une société dans laquelle chacun peut trouver sa place et envisager l'avenir avec confiance, avec des fondations solides.



Promouvoir la jeunesse et lui donner le pouvoir d'agir

Ils sont collégiens, étudiants ou même parfois déjà professionnels. Mais ce qu'ils ont toutes et tous en commun, c'est qu'ils sont les acteurs et les décideurs de demain. Et c'est pour cette raison que les jeunes occupent une place centrale dans la stratégie de la Fondation Crédit Mutuel Alliance Fédérale. Face aux inégalités sociales, territoriales et de genre qui freinent encore leurs parcours, la fondation agit pour leur donner les moyens de choisir, d'oser et de construire leur avenir. L'objectif : transformer les obstacles que ces jeunes rencontrent en leviers d'émancipation.

8

structures soutenues
dans le mentorat

3 M€
engagés

POURQUOI AGIR ?



La jeunesse comme force de transformation

Les jeunes seront les acteurs de demain pour bâtir une société plus équitable, solidaire et durable.

Mais trop d'obstacles subsistent pour que chacun puisse exprimer tout son potentiel : inégalités sociales et territoriales qui se forment dès le plus jeune âge, manque d'informations sur l'orientation, discriminations basées sur le genre ou la situation de handicap.

Face à ces constats, la fondation s'engage dans la lutte contre le déterminisme et choisit d'agir là où tout commence : confiance en soi, insertion professionnelle, égalité dans l'accès aux opportunités.

Accompagner les jeunes, c'est leur donner les outils nécessaires pour prendre des décisions, se projeter dans l'avenir et réaliser leurs ambitions. C'est transformer le mythe de l'égalité des chances en une réalité concrète en leur permettant de passer à l'action et de devenir les architectes de leur propre avenir.

“La fondation choisit d'agir là où tout commence. la confiance en soi, l'accès aux opportunités et l'insertion professionnelle.”



5 ANS D'ACTION!

Aider les plus jeunes
à construire leur avenir

La fondation a décidé de s'adresser en priorité aux jeunes de 16 à 25 ans en situation de fragilité, issus de quartiers prioritaires, de zones rurales ou périphériques. Les trois piliers sur lesquels elle a concentré son action sont :

- ▶ **L'orientation et l'insertion professionnelle**, notamment via le mentorat ;
- ▶ **L'inclusion**, en particulier des jeunes en situation de handicap ;
- ▶ **L'engagement citoyen**, l'éducation à l'information et l'entrepreneuriat social.

L'insertion professionnelle

Dans un contexte où les inégalités d'accès à l'emploi perdurent, le mentorat s'impose comme un outil particulièrement efficace pour favoriser l'insertion professionnelle des jeunes. En combinant accompagnement individualisé et ouverture des réseaux, il contribue à transformer des parcours souvent contraints en trajectoires cibles.

C'est pourquoi dès 2021, le soutien de la fondation à la jeunesse s'est concrétisé à travers la mise en place d'un Plan Jeunes qui intégrait des soutiens à **Nos Quartiers ont du Talent** et **L'Institut Télémaque**. Ce dispositif s'est ensuite élargi aux jeunes des zones rurales, grâce aux partenariats noués avec les associations **Des Territoires aux Grandes Écoles et Rura** (ex: Chemins d'avenir).

L'engagement citoyen

Au-delà de l'insertion professionnelle, la fondation agit pour renforcer l'engagement citoyen des jeunes. Elle soutient des initiatives qui leur permettent de mieux comprendre le monde qui les entoure, de s'y impliquer et d'y prendre toute leur place. Cela passe notamment par l'accompagnement des projets d'engagement, d'entrepreneuriat social, d'éducation à l'information et de lutte contre le harcèlement scolaire.

À titre d'exemple, en 2023 c'est un soutien sur 5 ans qui a été accordé à **Sport dans la Ville** pour l'ouverture de 10 terrains par an auprès de 8 000 jeunes. Grâce à cette action qui se déploie partout en France, le sport est reconnu comme un levier d'insertion, mais aussi comme un moteur de développement personnel.

L'inclusion des jeunes porteurs de handicap

L'inclusion des jeunes en situation de handicap est aussi un axe qui a été particulièrement travaillé par la fondation. L'appel à projets « **Faciliter l'inclusion des jeunes en situation de handicap** » a permis de soutenir 66 associations sur l'ensemble du territoire pour plus de 4 millions d'euros.

Le mécénat fondateur avec **Fraties**, s'inscrit également dans cette même dynamique. Ce soutien apporté dès l'origine, a permis aux fondateurs de **Fraties** de lancer cette initiative innovante et de la déployer progressivement sur les territoires.

66
associations soutenues
via l'appel à projets
**Faciliter l'inclusion des
jeunes en situation
de handicap**



FOCUS 2025 :**Révéler les potentiels**

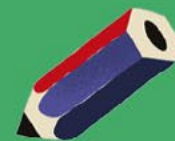
- ▶ En 2025, la fondation renforce son soutien à l'innovation sociale et à l'expression des jeunes. Elle accompagne **Ashoka** pendant trois ans à travers le programme « Générations 2044 » pour aider les jeunes porteurs de projets responsables.
- ▶ Elle soutient aussi **Trouve Ta Voix** pour favoriser la prise de parole dans les établissements scolaires prioritaires. Des programmes qui, liés à une pédagogie innovante et un accompagnement dans la durée, permettent aux jeunes de développer confiance, esprit critique et capacité d'expression. Ces engagements traduisent une volonté claire : faire émerger une génération capable d'agir, d'innover et de participer activement au débat public, en étant réellement considérée et écoutée.

**À L'HORIZON...****La démocratie au cœur des enjeux,
la jeunesse en action**

Cette année, la fondation placera les enjeux de démocratie au cœur de son combat. Notre ambition : armer les citoyens de demain en renforçant l'éducation aux médias et à l'information et en multipliant les espaces de débat citoyen. Parce qu'une société éclairée est une société libre.

Parallèlement, nous intensifierons notre engagement pour les jeunes en situation de handicap : accompagnement scolaire renforcé, accès à la formation, insertion professionnelle sans obstacle. L'égalité des chances n'est pas une option, c'est une exigence.

En outillant les jeunes aujourd'hui, nous voulons créer les conditions d'un monde meilleur.



Faire de la culture un vecteur d'émancipation

La culture est un puissant levier d'émancipation. Et pour démocratiser son accès, la Fondation Crédit Mutuel Alliance Fédérale soutient des initiatives artistiques accessibles à toutes et tous, encourage la créativité et favorise l'inclusion des publics les plus éloignés de l'offre culturelle.

POURQUOI AGIR ?

Rendre la culture accessible à tous

Si la culture stimule la créativité, renforce la confiance en soi et favorise la compréhension et l'acceptation des différences, pourquoi n'est-elle pas accessible à tous ?

En effet, les inégalités perdurent et les publics empêchés sont nombreux : habitants de zones rurales, personnes issues de quartiers prioritaires, en situation de handicap, et plus largement celles éloignées pour des raisons sociales, économiques ou liées à leur parcours de vie.

La fondation agit donc pour démocratiser cet accès en soutenant des projets qui favorisent la pratique artistique et la découverte culturelle. Ces initiatives permettent aux bénéficiaires d'explorer de nouveaux univers, de développer leurs talents et, parfois même, de révéler des vocations.

“La culture a un rôle structurant, elle est un facteur essentiel pour construire une société plus juste, plus inclusive et plus durable.”

15
structures
culturelles soutenues

4 M€
engagés

5 ANS D'ACTION!

Soutenir la création et favoriser l'inclusion

Mobiliser l'art pour favoriser l'inclusion, questionner les représentations et encourager le dialogue autour des grands enjeux de société : voici comment la fondation agit.

La musique concerne la moitié des projets soutenus dont une majorité favorise l'inclusion par la musique classique et lyrique.

Dès ses origines, la fondation a fait de la musique son socle d'action en matière de démocratisation de la culture en soutenant des acteurs majeurs : l'**Académie Musicale Philippe Jaroussky**, le **Fonds Musical pour l'Enfance et la Jeunesse**, la **Fabrique Opéra** ou encore le **Paris Mozart Orchestra**. Des engagements qui prolongent une tradition forte, celle d'une banque « qui donne le LA » et qui est profondément liée à la création musicale.

Puis le champ d'action de la fondation s'est progressivement élargi pour embrasser toutes les formes d'expression artistique comme la danse avec le **Paris Dance Project**. Parce que l'art, sous toutes ses formes, est un vecteur essentiel d'éducation, d'innovation et de lien social.

La fondation a également soutenu des initiatives innovantes visant à emmener l'art sur les territoires à l'image du partenariat développé avec le **Musée Rodin**.

L'émancipation par la culture

Pour la fondation la culture constitue un axe transversal qui dialogue avec ses autres priorités d'action : **égalité des chances, inclusion, transformations agricoles ou enjeux environnementaux**. La culture devient ainsi un levier pour rompre les inégalités.

Cela a notamment été le cas du projet mené conjointement avec la **Fondation VISIO**, qui s'est associée en 2021 au photographe de renommée mondiale **Sebastião Salgado** afin de rendre l'art photographique accessible aux personnes malvoyantes.

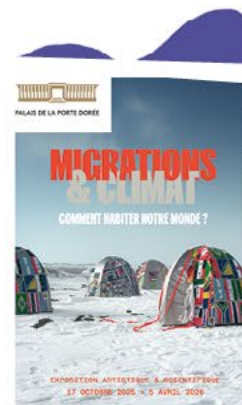
D'autres initiatives favorisent l'accessibilité des œuvres et des spectacles, notamment à travers des concerts en langue des signes, ou encore la mise en place de surtitrages multilingues pour des spectacles programmés comme au **Théâtre National de Strasbourg** au bénéfice des communautés allophones.

Visite de **Sebastião Salgado** dans les locaux de la fondation pour découvrir le coffret **Amazonia Touch**.

FOCUS 2025:**La culture au service de l'engagement**

En 2025, la fondation a renforcé son engagement culturel avec deux initiatives majeures.

- ▶ La fondation a soutenu l'exposition « **Migrations et climat** » au **Palais de la Porte Dorée**, une exposition qui explore les liens entre changement climatique et migrations humaines, animales et végétales. Un projet au carrefour de ses deux priorités d'intervention : agir pour l'environnement et s'engager pour la solidarité. Une exposition initiale en Île-de-France, à laquelle succédera une version mobile en région selon le concept de l'aller-vers qui fait écho à la volonté d'accompagner les associations au plus près des territoires.
- ▶ Elle a également renouvelé pour trois ans son soutien à **La Fabrique Opéra**, un projet qui permet à des élèves d'établissements professionnels et techniques de participer à la création d'un spectacle lyrique. Les jeunes contribuent à la conception et à la réalisation des décors, costumes ou accessoires, mêlant ainsi formation, création artistique et découverte du monde de l'opéra.



Antarctic village n° borders, Dome Dwelling, 2007/2021.
© Courtesy Lucy + Jorge Orta et collection du Musée national de l'histoire de l'immigration. Photo de Thierry Bal © ADAGP, Paris, 2025.

À L'HORIZON...**La culture, pour tous et sur tous les territoires**

L'émancipation par la culture constitue une priorité phare de la Fondation Crédit Mutuel Alliance Fédérale qui souhaite poursuivre et amplifier ses actions.

L'enjeu à venir sera de continuer à soutenir la culture, des expressions les plus classiques aux plus contemporaines, tout en permettant à chacun d'y participer, quel que soit l'âge, le milieu social ou le lieu de vie. En soutenant la création, la diffusion et la pratique artistique, la fondation renforce sa conviction : la culture a un rôle structurant pour la société, elle est un facteur essentiel pour construire une société plus juste, plus inclusive et plus durable.



3 Environnement



Philippe Tuffreau Président de la Commission Environnement

L'action de la Fondation Crédit Mutuel Alliance Fédérale en faveur de l'environnement repose sur une conviction simple: **les solutions naissent souvent au plus près du terrain. Le tissu associatif environnemental se distingue en effet par un maillage territorial très dense et par un fort ancrage local.** Partout en France, des associations agissent concrètement pour préserver un littoral, restaurer une rivière, protéger une forêt ou sauvegarder des espèces menacées.

C'est dans cet esprit que la fondation a, en 2025, lancé un **appel à projets consacré à la protection des espèces.** Cette initiative a permis d'identifier et d'accompagner des acteurs engagés, capables d'agir directement sur les milieux naturels et sur les équilibres écologiques locaux. En soutenant ces initiatives, la fondation contribue à faire émerger des solutions concrètes, souvent innovantes, qui participent à la préservation du vivant.

Parallèlement, la fondation poursuit son engagement en faveur de la recherche scientifique, un domaine essentiel mais encore insuffisamment financé. Les transformations environnementales ont des conséquences directes sur notre santé et sur la société. Soutenir la recherche permet d'anticiper ces évolutions et d'apporter des réponses nouvelles. Les partenariats engagés avec des institutions de premier plan, comme

l'Institut Gustave Roussy ou l'Institut Pasteur, illustrent pleinement le rôle que les acteurs privés peuvent jouer aux côtés de l'engagement nécessaire des pouvoirs publics pour faire progresser la connaissance et l'innovation.

Enfin, l'action environnementale de la fondation contribue aussi à renforcer la vitalité des territoires, notamment dans le monde rural. En 2025, la fondation a ainsi soutenu l'association **Les Voix Agricoles**, qui valorise des agriculteurs et agricultrices engagés dans des pratiques résilientes et durables, ou encore **l'École Comestible**, qui promeut une éducation alimentaire de la terre à l'assiette articulée autour de valeurs écologiques, sociales et humaines, notamment auprès des enfants.

Depuis cinq ans, la Commission Environnement s'attache à trouver un équilibre entre des projets d'envergure nationale et des initiatives ancrées dans les territoires. Cet équilibre est exigeant mais essentiel pour répondre à la diversité des enjeux environnementaux. **Je tiens à remercier l'ensemble des membres de la commission pour leur engagement et la qualité du travail collectif accompli.**



Protéger la biodiversité, faire le choix du vivant

Il y a ce que l'on voit : une forêt en bonne santé, un littoral préservé, une espèce qui retrouve son habitat. Mais il y a aussi ce que l'on ne voit pas : des années de recherche, de mobilisation et de coopération entre scientifiques, collectivités, agriculteurs et citoyens engagés. Depuis cinq ans, la Fondation Crédit Mutuel Alliance Fédérale place la préservation de la biodiversité au cœur de son engagement environnemental. Son ambition est claire : protéger durablement la biodiversité pour construire un avenir plus juste et plus durable.

POURQUOI AGIR ?

Protéger la biodiversité pour mieux préserver notre avenir

C'est le vivant qui conditionne notre équilibre. La biodiversité soutient les écosystèmes, régule le climat, protège les sols, les forêts et les ressources en eau. Elle renforce également la résilience face aux crises et catastrophes naturelles. Agir pour le vivant, c'est à la fois limiter les impacts du changement climatique, préserver les services essentiels rendus par la nature et renforcer notre capacité collective d'adaptation.

Si la mobilisation collective s'est renforcée sur les enjeux climatiques, elle demeure tout aussi nécessaire pour la biodiversité.

Pour la Fondation Crédit Mutuel Alliance Fédérale, protéger la biodiversité est un enjeu d'intérêt général et la pierre angulaire de la transformation écologique : agir pour le vivant, c'est renforcer le lien entre science, société et territoires. Ensemble.

“C'est le vivant qui conditionne notre équilibre. La biodiversité soutient les écosystèmes, régule le climat, protège les sols, les forêts et les ressources en eau.”

103
associations soutenues

24,8 M€
engagés



5 ANS D'ACTION!**Protéger la biodiversité.
une bataille collective, des actions
concrètes et coordonnées.****Notre conviction**

La protection du vivant ne se décrète pas, elle se conquiert en alliant les forces de l'ensemble des acteurs engagés sur le terrain et en ciblant précisément nos actions.

Depuis 2021, la fondation a fait de la biodiversité son combat prioritaire, avec une stratégie claire : **agir là où l'urgence est la plus critique, et là où l'impact collectif peut être décisif.**

Quatre fronts, un seul combat

La fondation a fait le choix de concentrer ses efforts sur 4 types d'écosystèmes en première ligne : **zones humides, littoraux, forêts et espèces menacées.** Les protéger, c'est préserver l'équilibre même de la planète.

Mais la fondation refuse d'agir en silo, son approche est multiforme et offensive. Elle agit à la fois pour :

- ▶ **sensibiliser** pour éveiller les consciences;
- ▶ **financer** la recherche pour armer la science;
- ▶ **mobiliser** les citoyens pour transformer l'essai de manière collective.

Les chiffres parlent d'eux-mêmes

En cinq ans : 53 projets soutenus, 37 associations accompagnées de manière pérenne, et un engagement total de 24,8 millions d'euros.

Mais au-delà des montants, c'est l'effet de levier qui compte : la fondation ne se contente pas de financer, elle permet d'accélérer. Des structures pionnières hier deviennent aujourd'hui des acteurs clés - comme **Wings Of The Ocean** (littoraux), **Sylv'ACCTES** (forêts durables) ou **la LPO** avec « Une chouette, un village ». Des partenariats qui prouvent qu'innover, c'est aussi durer.

Une alliance nécessaire

Agir seul ne suffit pas. Nous fédérons (collectivités, scientifiques, agriculteurs, gestionnaires de territoires) pour co-construire des solutions ancrées dans le réel. Parce que les meilleures réponses naissent sur le terrain, la fondation a lancé deux appels à projets mobilisateurs en matière de protection de l'environnement :

- ▶ « **Préservation de la nature et du vivant** » (2023);
- ▶ « **Faune et Flore en danger** » (2025) pour cibler la protection des espèces menacées.

Résultat ?

Grâce à ces deux appels à projets dédiés à la préservation de la biodiversité ce sont **103 structures qui ont été soutenues sur l'ensemble des territoires.**



FOCUS 2025 :**Un mécène de référence**

En 2025, la fondation franchit une étape décisive en concluant un partenariat structurant avec le **Museum national d'Histoire naturelle**.

Sur trois ans, autour d'une ambition partagée: protéger durablement le vivant et renforcer le lien entre science, société et territoires. Cette alliance lui vaut la reconnaissance unique de Grand Mécène du Muséum national d'Histoire naturelle.

Entre engagement scientifique d'envergure et action au plus près des territoires lors des appels à projets, la fondation prépare un futur où le vivant préservé fait écho à l'espoir d'un plus bel avenir.

**À L'HORIZON...****S'inscrire dans le temps long**

Pour demain, notre ambition s'intensifie. Pour l'eau d'abord, en la mettant au cœur de nos engagements: restaurer les zones humides et les tourbières, suivre avec exigence la qualité des milieux. Nous souhaitons aussi faire de la forêt un levier stratégique, en soutenant une gestion fondée sur la science, la recherche et l'accompagnement des acteurs. L'action de la fondation sur la forêt est complémentaire avec celle engagée par le Fonds Révolution Environnementale et Solidaire. Coordonner ainsi les différents leviers du Dividende sociétal permet d'agir plus fortement sur cet enjeu majeur.

**Les engagements
du Dividende sociétal
en faveur de la forêt**

Les acquisitions du Fonds Révolution Environnementale et Solidaire: trois massifs forestiers emblématiques, représentant un patrimoine de 6 600 hectares, gérés selon une approche écologique et patiente:

- ▶ **Forêt de Dambach** (Bas-Rhin/Moselle) > 4 503 ha;
- ▶ **Forêt d'Amboise** (Indre-et-Loire) > 969 ha;
- ▶ **Forêts d'Arpheuilles et de Meillant** (Cher) > 1 902 ha.

Les associations soutenues par la fondation:

- ▶ **Sylv'ACCTES - Forêts pour demain;**
- ▶ **États Sauvages;**
- ▶ **Forêts en Vie.**

Soutenir la transformation environnementale et solidaire de l'agriculture, du monde rural et de tous les citoyens

La transformation environnementale se construit dans les champs, dans les villages, dans les coopératives citoyennes, dans les initiatives locales qui relient agriculture, solidarité et respect de la planète. Elle transforme les pratiques, redonne de la vitalité aux territoires et réinvente notre manière de produire, de consommer et de coopérer.

Convaincue que cette transformation ne se décrète pas mais se réalise collectivement, la fondation fait le choix du dialogue entre tous les acteurs (agriculteurs, associations, collectivités, chercheurs et citoyens). Elle agit pour que soit préservé un modèle agricole respectueux de la biodiversité et du climat, préservant la richesse des sols et favorisant l'épanouissement des agriculteurs qui s'installent.

Depuis cinq ans, la Fondation Crédit Mutuel Alliance Fédérale s'engage pleinement dans cette dynamique. Son ambition : faire de la transformation environnementale un mouvement solidaire et un moteur de résilience pour tous, au profit de territoires ruraux plus durables, pour un avenir plus vert.

“La transformation environnementale se construit avec tous, pour tous, et au plus près des territoires”

16
associations soutenues

“❤️” **6,8 M€**
engagés

POURQUOI AGIR ?

La transformation environnementale au cœur de tous les enjeux environnementaux et sociaux

Depuis plusieurs années, nous sommes confrontés à l'accélération de nombreux phénomènes : dégradation des écosystèmes, pollution de l'eau, perte de la biodiversité, fragilisation économique et sociale, des habitants de territoires ruraux, vieillissement des générations agricoles... Tout cela impose une action urgente et collective.

Face à ces défis, la Fondation Crédit Mutuel Alliance Fédérale a fait de la transformation environnementale et solidaire une priorité majeure, convaincue que l'agriculture et le monde rural sont à la croisée des enjeux écologiques, sociaux, économiques et démographiques.


5 ANS D'ACTION !

Transformer les pratiques et préserver l'équilibre social

Depuis 2021, la fondation agit sur tous les fronts pour accélérer la transition environnementale des territoires ruraux et de ceux qui y vivent.

Elle soutient :

- ▶ les actions qui visent à outiller les territoires par la mise en œuvre de solutions nouvelles ;
- ▶ l'éveil des consciences en sensibilisant sur les enjeux ;
- ▶ la facilitation de création d'alliances entre l'ensemble des acteurs ;
- ▶ les nouvelles pratiques agricoles, respectueuses de l'environnement et soucieuses d'équilibre social.

La fondation soutient des projets qui permettent aux agriculteurs de faire évoluer leurs pratiques vers des modèles plus respectueux des sols, de l'eau et de la biodiversité. Son approche est diversifiée puisqu'elle agit à la fois sur l'accompagnement de nouvelles vocations d'agriculteurs soucieux des enjeux environnementaux et sociaux de leur métier, sur le développement de filières comme l'agroforesterie ou, par exemple, sur l'essor d'une pêche plus responsable.

L'indispensable sensibilisation de tous aux enjeux de transformation

La transformation environnementale et solidaire ne peut réussir sans une mobilisation éclairée des citoyens. La fondation soutient ainsi des projets qui contribuent à l'éveil des consciences en articulant sensibilisation, diffusion des connaissances et mise en débat, afin de renforcer l'adhésion et l'engagement autour de ces enjeux et donner à chacun l'envie d'agir.

Le soutien aux alliances locales

Pour encore plus de résonance, certaines associations créent des alliances et diffusent les bonnes pratiques à grande échelle : **Réseau Haies France, l'Association Française d'Agroforesterie, Terre de Liens, Planète Mer, Mouvement Tilt**. La plupart de ces acteurs intègre un volet social fort, comme **Réseaux Cocagne**, qui combine agriculture et insertion professionnelle.

Tous ces projets ont un point commun :
renforcer le lien entre acteurs locaux et citoyens pour créer des dynamiques durables.



FOCUS 2025 :

La ruralité en action



- ▶ En 2025, la fondation s'implique aux côtés de nouveaux acteurs, comme **les Voix Agricoles** qui valorise les témoignages d'agricultrices et d'agriculteurs afin de mieux les intégrer au débat public. Elle renouvelle également son soutien à **Centrales Villageoises**, qui développe les coopératives citoyennes de production d'énergie renouvelable et pérennise son modèle, toujours avec ce même objectif d'efficacité et de durabilité.
- ▶ Entre innovation sociale, transition énergétique et engagement citoyen, la fondation montre que l'on peut agir au niveau local, et à grande échelle.



À L'HORIZON...

Pour que la terre reste fertile

Les générations d'agriculteurs sont aujourd'hui moins nombreuses et les contraintes climatiques sont, elles, plus présentes. Face à cette problématique, la fondation continue d'agir pour le renouvellement et le bien-être des acteurs ruraux. Elle souhaite également impliquer les

citoyens et consommateurs dans la transition sociale et environnementale, notamment dans l'alimentation.

Le challenge de demain ? Faire de la transition environnementale et solidaire un moteur de transformation durable, où chaque territoire et chaque citoyen peut à son tour devenir acteur du changement.



Protéger la santé face aux dommages environnementaux

Air pur, alimentation saine, climat préservé... ces enjeux ne sont pas seulement environnementaux : ils sont au cœur de notre santé. Pollution, réchauffement climatique, inondations... autant de bouleversements environnementaux qui ont des conséquences directes sur la santé humaine. Dans ce contexte, la Fondation Crédit Mutuel Alliance Fédérale fait le choix de s'engager aux côtés du monde scientifique.

Son ambition ? Comprendre les mécanismes et soutenir la recherche scientifique pour transformer la connaissance en innovations au service d'une meilleure prévention et d'une meilleure prise en charge des malades.



“Le défi est de relier plus étroitement production scientifique, prévention et décision publique.”

POURQUOI AGIR ?

Environnement et santé : une même urgence

Environnement et santé sont pleinement liés : les changements environnementaux, pollution atmosphérique, dérèglement climatique, présence du cadmium dans les sols, influencent directement la santé des populations.

Les pathologies liées au déclin environnemental se multiplient : cancers, maladies cardiovasculaires, maladies respiratoires ou infectieuses, accélération de la circulation des virus dans le monde... L'exposition aux pesticides génère des inquiétudes nouvelles sur la santé des agriculteurs et des positions rurales.

Ces phénomènes sont complexes et s'inscrivent dans le temps long. Face à l'importance des défis à relever, l'engagement des pouvoirs publics est plus que jamais nécessaire. Mais la fondation souhaite également s'investir sur ces enjeux car, face à l'importance des chantiers à mener, il est indispensable que des partenaires privés s'engagent pour soutenir l'innovation, prendre des risques, sécuriser les trajectoires scientifiques et soutenir l'émergence de nouveaux talents scientifiques en France.

La contribution de la fondation dépasse le soutien financier : elle agit aussi et surtout comme un catalyseur d'innovation au service de l'intérêt général.



8

structures soutenues depuis 2021

8,9 M€ engagés



5 ANS D'ACTION !**Mieux comprendre
pour mieux soigner**

La fondation a fait le choix de se concentrer sur trois leviers distincts et complémentaires :

- ▶ **financer la recherche scientifique** sur les interactions entre climat, environnement et santé ;
- ▶ **accélérer l'innovation thérapeutique** pour transformer la vie des patients ;
- ▶ **soutenir des programmes de prévention** favorisant des changements de comportements durables.

S'engager dans la durée

Soutenir la recherche signifie s'engager sur le temps long. La création de la fondation a permis de pérenniser et d'amplifier un soutien historique apporté, depuis plus de 15 ans, par le Crédit Mutuel à l'**Institut Gustave Roussy** dans la recherche et le traitement du mélanome. Ce partenariat de long terme s'est appuyé sur la rigueur scientifique des équipes du professeur Caroline Robert. Grâce à l'engagement des chercheurs, les progrès ont été considérables : il y a 15 ans, les chances de survie à 1 an d'un patient avec mélanome métastaté étaient de 20%. Elles sont aujourd'hui de 50% à 10 ans.

Agir sur des impacts multiples

La fondation a progressivement développé de nouveaux soutiens à des projets de recherche sur différents impacts des changements environnementaux sur la santé humaine. Elle soutient ainsi l'action de l'**Institut Pasteur** sur la transmission des maladies infectieuses et leur lien avec l'environnement. L'objectif est de mieux comprendre les mécanismes de transmission des maladies infectieuses, notamment celles propagées par les moustiques tigres, et de développer des stratégies de prévention et des traitements efficaces.

La fondation a également apporté son soutien au **projet Polysafe du Muséum national d'Histoire naturelle** pour étudier les risques des substituts aux plastiques alimentaires sur la population et les écosystèmes, ainsi qu'à la **Fondation pour la Recherche Médicale** pour son projet de recherche sur les effets des perturbateurs endocriniens sur le cancer du sein.

La fondation a également mis en place un partenariat avec la **Fondation Cœur et Recherche** pour mieux comprendre l'impact des facteurs environnementaux sur les maladies cardiovasculaires et métaboliques et développer des outils de prévention et de détection précoce.

En s'appuyant sur les recommandations de comités scientifiques, elle est assurée de la rigueur des projets sélectionnés.

**15 ans**

La durée du soutien apporté par le Crédit Mutuel à l'**Institut Gustave Roussy**. Un soutien renforcé depuis 5 ans par la Fondation.



FOCUS 2025:**Le développement
de partenariats majeurs**

- ▶ En 2025, la fondation renforce son positionnement stratégique en développant de nouveaux partenariats.
- ▶ Elle accompagne l'IHU ICAN sur quatre ans afin d'améliorer ses capacités de recherche et de diagnostic en maladies cardiométaboliques, grâce, entre autres, à l'acquisition d'un équipement IRM de pointe. Les travaux explorent l'impact des perturbateurs endocriniens sur le foie, en intégrant des facteurs différenciés comme le sexe, le mode de vie ou certaines pathologies associées.
- ▶ Elle soutient également l'association **Agir pour le Cœur des Femmes** à travers le dispositif mobile très concret « Journées du Cœur des Femmes », facilitant l'accès au dépistage cardiovasculaire et gynécologique partout en France. Lors de chaque journée, 70 femmes bénéficient d'un dépistage complet et gratuit.
- ▶ Ces engagements traduisent une orientation plus ciblée : renforcer la recherche clinique, et développer des actions dont les résultats sont mesurables et concrets.

**À L'HORIZON...****La science au service de l'urgence écologique**

Malgré tout l'engagement de la fondation et tous les autres acteurs du milieu, les effets sanitaires des dégradations environnementales continueront de se manifester dans les années à venir. Le défi est de relier plus étroitement production scientifique, prévention et action concrète. Et surtout, de garder l'espoir d'un nouveau possible.

La fondation entend construire encore de grands partenariats, mais elle souhaite aussi renforcer le soutien aux jeunes chercheurs et chercheuses en France afin d'encourager des projets combinant excellence scientifique et impact concret.

Protéger la santé face aux dommages environnementaux, c'est investir dans les connaissances actuelles pour mieux prévenir les risques à venir.



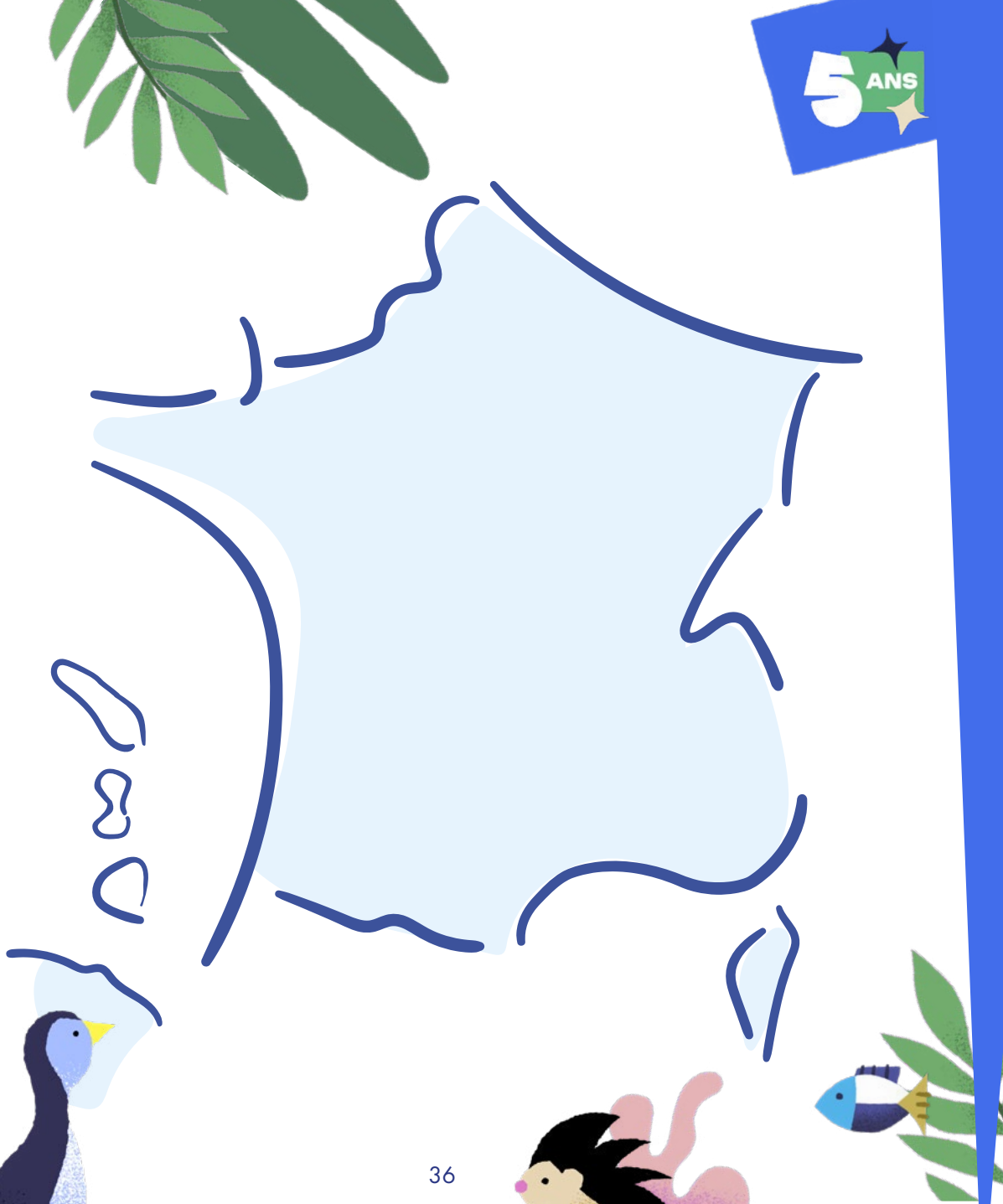
APPEL À PROJETS 2025

59 projets lauréats et 2 millions d'euros pour protéger et préserver les espèces menacées

Face à l'érosion accélérée de la biodiversité, protéger le vivant est devenu un impératif. Avec son troisième appel à projets intitulé « **Faune et flore en danger : protéger et préserver les espèces menacées** », la Fondation Crédit Mutuel Alliance Fédérale a choisi de soutenir celles et ceux qui agissent, partout en France, pour préserver les espèces les plus fragilisées et les écosystèmes dont elles dépendent.

Les projets soutenus poursuivent plusieurs objectifs :

- ▶ protéger des espèces animales et végétales menacées, identifiées sur la liste rouge de l'UICN;
- ▶ restaurer et préserver les habitats naturels indispensables à leur survie;
- ▶ agir sur les causes de leur disparition, notamment la destruction des milieux, la pollution ou le changement climatique;
- ▶ développer des actions de sensibilisation et de mobilisation des citoyens autour de la protection du vivant;
- ▶ renforcer les initiatives locales de conservation, portées par des associations engagées sur les territoires.



Ville + n° département *	Structure porteuse	Espèce(s) menacée(s)
Bourg-en-Bresse (01)	France Nature Environnement Ain	Hérisson
Cannes (06)	NaturDive	Coraux
Poix-Terron (08)	Fédération Connaître et Protéger la Nature	Oiseaux migrateurs
Arles (13)	FERUS	Loup
Borgo (20)	Conservatoire d'espaces naturels Corse	Rapaces
Dijon (21)	Fédération de Côte-d'Or pour la Pêche et la Protection du Milieu Aquatique	Poissons d'eau douce
Calviac-en-Périgord (24)	Institut Calviac biodiversité	Vison
Mirande (32)	Gascogne Nature Environnement labellisée CPIE Pays Gersois	Amphibiens et orchidée
Begles (33)	Arcins Environnement Service	Passereau, fauvette et damoiselle
Le Caylar (34)	CPIE des causses méridionaux et du pays vignais	Chauve-souris
Montpellier (34)	France Nature Environnement Occitanie Méditerranée	Rapaces
Saint-Pons-de-Thomières (34)	CPIE du Haut-Languedoc	Lézard
Saint-Just (35)	Association Nature et Mégalithes - CPIE Val de Vilaine	Triton
Mézières-en-Brenne (36)	Chérine	Échassier migrateur

Ville + n° département *	Structure porteuse	Espèce(s) menacée(s)
La Riche (37)	Association Naturaliste d'Etude et de Protection des Ecosystèmes CAUDALIS	Rapaces
Tours (37)	Groupe Régional Cigogne Noire Centre	Échassier migrateur
Grenoble (38)	France Nature Environnement Isère	Bourdon
Saint-Hilaire-de-la-Côte (38)	Bièvre Liens Environnement	Grenouille, crapaud et triton
Blois (41)	Fédération départementale de pêche et de protection des milieux aquatiques du Loir-et-Cher	Poissons d'eau douce
Saint-Dyé-sur-Loire (41)	Fédération des Maisons de Loire	Libellule
Andrézieux-Bouthéon (42)	Le Chant des rivières	Poissons migrateurs
Marlhes (42)	CPIE des Monts du Pilat	Crapaud et triton
Nantes (44)	URCPIE	Amphibiens
Angers (49)	LPO Anjou	Oiseaux migrateurs
Beaupréau-en-Mauges (49)	CPIE Loire Anjou	Serpents
Doué-En-Anjou (49)	Bioparc Conservation	Rapaces et mouettes
Louverné (53)	Mayenne Nature Environnement	Hérisson
Sorcy-Saint-Martin (55)	GIBM	Rapaces
Saint-Denis-sur-Sarthon (61)	Association faune et flore de l'Orne	Reptiles et oiseaux

* Classement par département

Ville + n° département *	Structure porteuse	Espèce(s) menacée(s)
Sap-en-Auge (61)	Association Domaine Sauvage Le Costil	Chauve souris et orchidée
Lestrem (62)	Lestrem nature	Chauve-souris
Geudertheim (67)	Fonds Alsacien pour la Restauration des Biotopes	Crapaud
Lohr (67)	Association Les Piverts	Hérisson
Neuwiller-lès-Saverne (67)	GORNA	Faune sauvage
Oberschaeffolsheim (67)	Fédération du Bas-Rhin pour la Pêche et la Protection du Milieu Aquatique	Poissons d'eau douce
Rosenwiller (67)	LPO Alsace	Alouette
Strasbourg (67)	Alsace Nature	Hérisson
Altenach (68)	Maison de la Nature du Sundgau	Hérisson
Geishouse (68)	Observatoire des Carnivores Sauvages	Lynx et loup
Villeurbanne (69)	France Nature Environnement Rhône	Coléoptères et algues
La Flèche (72)	CPIE Vallées de la Sarthe et du Loir	Chauve-souris
Annecy (74)	France Nature Environnement Haute-Savoie	Libellule
Marin (74)	CPIE Chablais-Léman	Hérisson
Sevrier (74)	Observatoire des Galliformes de Montagne	Gallinacés
Paris (75)	Société française pour l'étude et la protection des mammifères	Lynx

Ville + n° département *	Structure porteuse	Espèce(s) menacée(s)
Montravers (79)	Sèvre Environnement	Coléoptères
Amiens (80)	Association Picardie Nature	Phoque
Toulon (83)	Ocean Quest France	Coraux
Carpentras (84)	France Nature Environnement Vaucluse	Oiseaux migrateurs
Fontaine-le-Comte (86)	Vienne Nature	Crapaud
Fontaine-le-Comte (86)	Poitou-Charentes Nature	Échassier migrateur et rapaces
Rémire-Montjoly (973)	Eden-I	Dauphin
Saint-Denis (974)	SREPEN-RNE	Arbres
Saint-Leu (974)	Conservatoire Botanique National de Mascarin	Flore endémique
Saint-André (974)	Société d'Etudes Ornithologiques de La Réunion (SEOR)	Oiseaux marins et rapaces
Mamoudzou (976)	Deep Blue Exploration	Coraux scléactiniaires
Tsingoni (976)	Gepomay	Oiseaux
Koné (988)	Agence néo-Calédonienne de la Biodiversité	Arbres et arbustes
Nouméa (988)	OEIL	Arbres

PLUS VITE, PLUS FORT, PLUS LOIN

En 2026, face à l'accélération des vulnérabilités sociales et environnementales, une conviction s'impose : les réponses partielles ne suffisent plus. Le monde associatif est un acteur essentiel de transformation, encore faut-il lui donner les moyens la capacité d'agir durablement et à la bonne échelle.

Avec cette volonté toujours renforcée de contribuer à la cohésion sociale et à l'élan collectif, et grâce aux moyens inédits octroyés par le Dividende sociétal, notre ambition sera d'inscrire notre soutien au monde associatif dans le temps long, pour structurer des accompagnements capables de renforcer la solidité, l'autonomie et l'efficacité des organisations qui agissent sur le terrain.

Faire émerger des coalitions d'actions, favoriser la co-construction, relier les initiatives locales à des dynamiques nationales : **c'est dans cette capacité à agir collectivement que réside la réponse aux défis à venir.** Parce que c'est bien une transformation en profondeur qui est attendue, l'engagement se doit d'être à la hauteur : **durable, exigeant et résolument tourné vers une révolution écologique et sociétale.**



Fondation
Crédit Mutuel
Alliance Fédérale



PLUS DE 300 ASSOCIATIONS SOUTENUES DEPUIS 5 ANS

1 cabas pour 1 étudiant 🏠 📄
 1 Déchet Par Jour - 1 Piece of Rubbish 🌱 🗑️
 10 Doigts en Cavale 🏠
 60000 Rebonds 🏠 📄

A
 Académie des Futurs Leaders 🏠
 Académie Musicale Philippe Jaroussky 🏠 📄
 Action contre la Faim 🌱
 Action Education (aide et action) 🏠 📄 🗑️
 Action Philippe Streit 🏠
 Admical 🗑️
 Afeji Hauts-de-France 🏠 🗑️
 Afeji - IME Jean Lombard 🏠 🗑️
 Afuté 🏠 🗑️
 Agence du Don en Nature 🏠
 Agence néo-Calédonienne de la Biodiversité (ANCB) 🌱 🗑️ 🗑️
 Agence Normande de la Biodiversité et du Développement Durable (ANBDD) 🌱 🗑️
 Agir pour le Cœur des Femmes - Women's Cardiovascular Healthcare Foundation 🌱
 Alsace Nature 🌱 🗑️
 APIDV 🏠 🗑️
 Andès, les épiceries solidaires (Solidarité Alimentaire France) 🏠 📄
 ANPER-TOS 🌱
 Arcins Environnement Service 🌱 🗑️
 Arthropologia 🌱
 Ashoka France 🗑️ 📄
 Association 2AR 🏠 📄
 Association DACOR 🏠 🗑️
 Association des Apprentis de France (ANAF) 🏠
 Association des Enfants de la Baie de Bandol (EEAP) 🏠 🗑️
 Association Domino 🏠 🗑️
 Association faune et flore de l'Orne 🌱 🗑️
 Association Française d'Agroforesterie 🌱
 Association Naturaliste d'Etude et de Protection des Ecosystèmes CAUDALIS 🌱 🗑️
 Association Promotion Formation Emploi (APFE) 🏠
 Association Sainte-Agnès 🏠 🗑️
 Association Sportive Montferrandaise 🏠 🗑️
 Association Trajet 🏠
 Astrée 🏠
 Astrolabe Expeditions 🌱 📄
 ATD Quart Monde 🏠
 Autisme 44 🏠 🗑️

B
 Ballet de danse physique contemporaine 🏠 🗑️
 Bibliothèques Sans Frontières 🏠
 Bièvre Liers Environnement 🌱 🗑️
 Bioparc Conservation 🌱 🗑️
 Bouge Ton Coq 🏠 📄
 Bureaux du Cœur 🏠 📄

C
 Campus de la Transition 🌱 📄
 Centre d'Action Médico-Social Précoce - PEP62 🏠 🗑️
 Centre d'Hébergement et d'Etude sur la Nature et l'Environnement (CHENE) 🌱 🗑️
 Centre Français des Fonds et Fondations (CFF) 🗑️
 Centre Primo Levi 🏠
 Centres Relier 🏠 📄
 Centre Social des Pays du Guiers 🏠 🗑️
 Centrales Villageoises 🌱 📄
 Champ d'actions 🌱 🗑️
 Chapitre 2 🏠 📄
 Chérine 🌱 🗑️
 Club de baseball softball Les Lions de Savigny 🏠 🗑️
 Club Olympique Multisport de Bagneux 🏠 🗑️
 Collège Vallée Violette 🏠 🗑️
 Comité Départemental du Sport Adapté du Var 🏠 🗑️
 Comité Départementale Handisport du Finistère 🏠 🗑️
 Comité Départemental Sport Adapté Drôme Ardèche 🏠 🗑️
 Comité français de l'UICN 🌱
 Comité Régional d'Equitation de Normandie (COREN) 🏠 🗑️
 Comme les Autres 🏠 🗑️
 Compagnie Doubles Resonances 🏠
 Conservatoire Botanique National de Mascarin 🌱 🗑️
 Conservatoire d'espaces naturels d'Alsace 🌱 🗑️
 Conservatoire d'espaces naturels Corse 🌱 🗑️
 Conservatoire d'espaces naturels Isère - Avenir 🌱 🗑️
 CPIE Chablais-Léman 🌱 🗑️
 CPIE des Causses Méridionaux 🌱 🗑️
 CPIE des Monts du Pilat 🌱 🗑️
 CPIE du Haut Languedoc 🌱 🗑️
 CPIE Loire Anjou 🌱 🗑️
 CPIE Pays Gersois 🌱 🗑️
 CPIE Vallées de la Sarthe et du Loir 🌱 🗑️
 C'Possible 🏠
 CREA Mont-Blanc 🌱 🗑️
 Croix-Rouge française 🏠
 Culture Relax 🏠 🗑️

🌱 **Environnement**
 🏠 **Solidarité et territoires**
 🗑️ **Appel à projets**
 🗑️ **Initiatives de place**
 📄 **Accompagnement extra financier**
 🗑️ **Collectif d'actions**

🗑️ **Coalition (membre du programme nationale pour l'enfance défavorisée)**

D
 De l'Alsace aux Grandes Ecoles (DAGE) 🏠 📄
 Deep Blue Exploration 🌱 🗑️
 Des Territoires aux Grandes Ecoles 🏠
 Destin Commun 🏠 📄
 Domaine Sauvage Le Costil 🌱 🗑️

E
 Éclat de lire 🏠 🗑️
 Ecole de musique Diapason 🏠 🗑️
 École des métiers Dijon métropole 🏠 🗑️
 Eden-I 🌱 🗑️
 Emmaüs Connect 🏠 📄
 Emmaüs Défi 🏠 📄
 Emmaüs France 🏠 📄
 Entourage 🏠 📄
 Entreprendre & + 🗑️
 Entreprendre pour Apprendre 🏠
 Envol Vert 🌱 🗑️
 États sauvages 🌱
 Étude plus soutien scolaire 🏠 🗑️
 Evocae 🏠

F
 Familles Solidaires Bretagne 🏠 🗑️
 Fédération Connaître et Protéger la Nature (FCPN) 🌱 🗑️
 Fédération de Côte d'Or pour la Pêche et la Protection du Milieu Aquatique 🌱 🗑️
 Fédération départementale de Pêche et de Protection des Milieux Aquatiques du Loir-et-Cher 🌱 🗑️
 Fédération Départementale des Associations Agrées de Pêche et de Protection du Milieu Aquatique de Martinique (FDAAPPMA) 🌱 🗑️
 Fédération des conservatoires d'espaces naturels 🌱
 Fédération des Maisons de Loire 🌱 🗑️
 Fédération des Vosges pour la Pêche et la Protection du Milieu Aquatique 🌱
 Fédération du Bas-Rhin pour la Pêche et la Protection du Milieu Aquatique 🌱 🗑️
 Fédération Française de Cardiologie 🌱
 Fédération Française des Banques Alimentaires 🏠
 Fermes d'Avenir 🌱
 FERUS 🌱 🗑️
 Festival Au grès du jazz 🌱 🗑️
 Fondation Anne de Gaulle 🏠 🗑️
 Fondation Apprentis d'Auteuil 🏠
 Fondation CNRS 🌱

Fondation Cœur et Recherche 🌱
 Fondation de la Mer 🌱
 Fondation du Souffle 🌱 📄
 Fondation pour la Recherche Médicale (FRM) 🌱
 Fondation pour la recherche sur la biodiversité (FRB) 🌱 📄
 Fondation protestante Sonnenhof 🏠 🗑️
 Fondation Visio 🏠
 Fonds Alsacien pour la Restauration des Biotopes 🌱 🗑️
 Fonds Musical pour l'Enfance et la Jeunesse 🏠 📄
 For My Planet 🌱 📄
 Forêts en Vie 🌱 📄
 Francas Doubs 🏠 🗑️
 France Bénévolat 🏠
 France Nature Environnement 🌱
 France Nature Environnement Ain 🌱 🗑️
 France Nature Environnement Haute-Savoie 🌱 🗑️
 France Nature Environnement Isère 🌱 🗑️
 France Nature Environnement Occitanie Méditerranée 🌱 🗑️
 France Nature Environnement Rhône 🌱 🗑️
 France Nature Environnement Vaucluse 🌱 🗑️
 Fratrics 🏠 📄

G
 Gapas 🏠 🗑️
 GEIST Mayenne Groupe d'Etude pour l'Inclusion Sociale pour Tous 🏠 🗑️
 Génération plus: Ton Emploi 🏠 📄
 GEPOMAY 🌱 🗑️
 GIBM 🌱 🗑️
 GORNA 🌱 🗑️
 Grâce au jardin 🌱 🗑️
 Groupe de recherche et de protection des libellules Sympetrum 🌱 🗑️
 Groupe Ornithologique des Deux-Sèvres (GODS) 🌱 🗑️
 Groupe Régional Cigogne Noire Centre 🌱 🗑️

H
 Habitat et Humanisme 🏠
 Habitat et Humanisme Soins 🏠
 Halage 🌱 🗑️
 Handi'ArtMix 🏠 🗑️

PLUS DE 300 ASSOCIATIONS SOUTENUES DEPUIS 5 ANS

I
 I4CE - Institut for Climate Economics 🏠
 IHU ICAN 🏠
 Im'pactes 🏠 🚗
 Institut Break Poverty 🏠
 Institut Calviac Biodiversité 🏠 🌿
 Institut d'éducation motrice Helen Keller 🏠 🌿
 Institut Gustave Roussy 🏠
 Institut Pasteur 🏠

K
 Kif Kif Vivre Ensemble 🏠 📺

L
 L'art d'en faire 🏠 🌿
 L'asso-Mer 🏠 🌿
 L'École comestible 🏠
 L'enfant à l'hôpital 🏠 🌿
 L'Escuro - CPIE des Pays Creusois 🏠 🌿
 L'Esperluette 🏠 🌿
 L'Hirondelle aux Champs 🏠 🌿
 La Chance pour la diversité dans les médias 🏠 📺
 La Cimade 🏠 🚗
 La Cravate Solidaire 🏠 📺
 La Fabrique Opéra 🏠 📺
 La Maison de l'Aventure 🏠 🌿
 Labo Binette 🏠 🌿
 Labo des histoires 🏠 🌿
 Le Camping-Care 🏠 📺
 Le Cartable Fantastique 🏠 🌿
 Le Chant des Rivières 🏠 🌿
 Le Laboratoire de répit 🏠 🌿
 Le Nom Lieu 🏠 🌿
 Le Phare de l'Eyre 🏠 🌿
 Le Zibou lab 🏠 🌿
 Les Agribains 🏠 🌿
 Les Concerts de Poche 🏠 📺
 Les Enfants de la Balle 🏠 🌿
 Les Îles du Ponant 🏠 🌿
 Les Piverts 🏠 🌿
 Les Restos du cœur 🏠 🚗
 Les Voix agricoles 🏠
 Lestrem Nature 🏠 🌿
 Ligue de l'enseignement - Fail 13 🏠 🌿
 Ligue de l'enseignement - Fol 83 🏠 🌿
 LPO Alsace 🏠 🌿
 LPO Anjou 🏠 🌿

LPO Auvergne-Rhône-Alpes 🏠 🌿
 LPO France (Ligue pour la Protection des Oiseaux) 🏠
 LPO Occitanie 🏠 🌿
 Ludosens 🏠 🌿

M
 Ma chance moi aussi 🏠
 Maison de la Nature du Sundgau 🏠 🌿
 Make.org Foundation 🏠
 Mayenne Nature Environnement 🏠 🌿
 Médecins du Monde 🏠 🚗
 MerTerre 🏠
 Météo et Climat 🏠
 Mission locale Nord Isère 🏠 🌿
 MJC d'Asnières-les-Bourges 🏠 🌿
 Mon enfant extra ordinaire 🏠 🌿
 Moulin de Pont Ru 🏠 📺
 Mountain Wilderness 🏠
 Mouvement Tilt 🏠
 Musée Rodin 🏠
 Muséum national d'Histoire naturelle 🏠 🌿
 My Human Kit 🏠 🌿

N
 NatureDive 🏠 🌿
 Nature en jeux 🏠 🌿
 Nature et Mégalithes 🏠 🌿
 Noé 🏠 🌿
 Nord Nature Chico Mendès 🏠 🌿
 Nos quartiers ont du talent (NQT) 🏠
 Nouvel Envol 🏠 🌿

O
 Oasis Citadine 🏠 🌿
 Observatoires des Carnivores Sauvages (OCS) 🏠 🌿
 Observatoire des Galliformes de Montagne (OGM) 🏠 🌿
 Ocean Quest France 🏠 🌿
 Odyneo dispositif d'instituts d'éducation motrice
 Judith Surgot 🏠 🌿
 Œil - Observatoire de l'environnement
 en Nouvelle-Calédonie 🏠 🌿
 Office for Climate Education 🏠
 Office Municipal du Sport de Villeneuve d'Ascq 🏠 🌿
 Open Lande 🏠 📺
 Orane 🏠 🌿
 Ostalada 🏠 🌿
 Oxfam France 🏠 🌿

🏠 **Environnement**
 🏠 **Solidarité et territoires**
 🌿 **Appel à projets**

💡 **Initiatives de place**
 📺 **Accompagnement extra financier**
 🤝 **Collectif d'actions**

🤝 **Coalition (membre du programme nationale pour l'enfance défavorisée)**

P
 P'tit Spectateur & Cie 🏠 🌿
 Paris Dance Project 🏠 📺
 Paris Mozart Orchestra 🏠
 Palais de la Porte Dorée 🏠
 Philharmonie de Paris - Projet Demos 🏠
 Picardie Nature 🏠 🌿
 Planète loisirs 🏠 🌿
 Planète Mer 🏠 🌿
 Planning Familial 🏠
 Planning Familial 973 🏠 🌿
 Planteurs Volontaires 🏠 🌿
 Poitou-Charentes Nature 🏠 🌿
 Pour Une Hydrologie Régénérative 🏠 📺
 Premiers de cordée 🏠
 Prenons racine 🏠 🌿
 Programme Malin 🏠 📺

R
 Refugee Food 🏠
 Reporters d'Espoirs 🏠
 Réseau Civam 🏠
 Réseau Cocagne 🏠
 Réseau E2C France 🏠 📺
 Réseau Eco Habitat 🏠 📺
 Réseau Haies France 🏠 📺
 Réseau Paysan Urbain 🏠
 Réseaux ETRE 🏠 📺
 Robin du Bois 🏠 🌿
 Rura 🏠

S
 Secours Catholique-Caritas France 🏠 🤝 🚗
 Secours populaire français 🏠 🚗
 Septentrion Environnement 🏠 🌿
 Sèvre Environnement 🏠 🌿
 Silver Geek 🏠
 Simon de Cyrène Toulouse 🏠 🌿
 Simplon Foundation 🏠 🌿
 Singa 🏠 📺
 Singa Global 🏠
 Société d'Études Ornithologiques de La Réunion (SEOR) 🏠 🌿
 Société française pour l'étude et la protection des mammifères (SFEPM) 🏠 🌿
 Société Nationale de Protection de la Nature (SNPN) 🏠 📺
 Solagro 🏠 📺

Solinum 🏠
 SOS Méditerranée 🏠
 Sport dans la ville 🏠 📺
 Sport dans la ville Pantin 🏠
 Sporting club Schiltigheim 🏠
 SREPEN - RNE 🏠 🌿
 Station d'Observation et de Protection des Tortues et de leurs
 Milieux (SOPTOM) 🏠 🌿
 STOP Exclusion Énergétique 🏠 📺
 Support Action Ukraine 🏠
 Surfrider Foundation Europe 🏠 🌿
 Sylv'ACTES 🏠 🤝

T
 Télémaque 🏠 📺
 Terre de Liens 🏠 📺
 Terre et Humanisme 🏠 🌿
 Territoires zéro chômeur de longue durée 🏠 📺
 The Other Economy 🏠 📺
 Théâtre national de Strasbourg 🏠
 Toit à Moi 🏠 📺
 Tour du Valat 🏠 🌿
 TOTM - Trans Océans Tortues Marines 🏠 🌿
 Trisomie 21 France 🏠 🌿
 Trouve Ta Voix 🏠

U
 Un abri qui sauve des vies 🏠
 Union Départementale des Associations Familiales
 de la Gironde (Udaf 33) 🏠 🌿
 Union française des centres de vacances (UFCV) 🏠 🌿
 Unu Mondo Education 🏠 📺
 URCPiE Pays de la Loire 🏠 🌿
 Utopia 56 🏠

V
 Vendée Globe Foundation 🏠
 Vienne Nature 🏠 🌿
 Voiles au Large Marseille 🏠 🌿

W
 Wings of the Ocean 🏠
 World Cleanup Day - France 🏠

Mentions et droits photos

Illustrations: The Feebles

Couverture: © D. Allard - Secours populaire français

Page 4: © E2C

Page 6: © Thomas Volpoet - Fondation des Espaces Naturels

Page 12: © Sylv'ACCTES

Page 13: © Guillaume Binet / MYOP

Page 14: © D. Allard - Secours populaire français

Page 16: © L. Carlsson - Croix-Rouge Mobilités

Page 17: © Fédération Française des Banques Alimentaires

Page 18: © Anthony Jean - SOS Méditerranée; © D. Allard - Secours populaire français

Page 19: © Sport dans la ville

Page 20: © Fondation Apprentis d'Auteuil; © Steven Roussel - Fratries

Page 21: © Evocae; © Télémaque; © Evocae

Page 22: © N. Lascourreges - Philharmonie de Paris - Projet Demos

Page 23: © Audrey Grilliat Linossier

Page 24: © La Fabrique Opéra; © Musée Rodin

Page 25: © Getty Images

Page 27: © LeMoal Alexandra - TOTM

Page 28: © Roland Pellion - LPO; © Gilles Bentz - LPO; © LPO

Page 29: © Carlos Munoz Yague - MNHN

Page 30: © Réseau Cocagne

Page 31: © Karolina Samborska - Réseau Haies France

Page 32: © Christophe Goussard - Réseau Cocagne; © Marie Henckel - Réseau Cocagne;

© Laurence Geai - Terre de Liens

Page 33: © Fondation pour la Recherche Médicale

Page 34: © Institut Pasteur; © Institut Gustave Roussy

Page 35: © IHU ICAN; © IHU ICAN

Thelinks.fr - Avril 2026